

MOJAVE S 500 MOJAVE S 750 MOJAVE S 1000

Heizstrahler
Radiant heater
Radiateur
Calefactor
Stufa radiante

10039810 10039811 10039812 10039813
10039814 10039815 10039816 10039817
10039818 10039819 10039820 10039821
10039822 10039823 10039824 10039825
10039826 10039908



COMFORTING
OMFORTING
FORTINGCOI
TINGCOMFO
COMFORTING
OMFORTING
FORTINGCOI
TINGCOMFO

KLARSTEIN

www.klarstein.com

Hinweis: Dieses Gerät ist nur für gut isolierte Räume oder für den gelegentlichen Gebrauch geeignet.

Note: This product is only suitable for well insulated spaces or occasional use.

Advertencia: Este producto está indicado únicamente en lugares abrigados o para una utilización puntual.

Remarque : Ce produit ne peut être utilisé que dans des locaux bien isolés ou de manière occasionnelle.

Nota: Questo prodotto è adatto solo per spazi ben isolati o uso occasionale.

Sehr geehrter Kunde,

wir gratulieren Ihnen zum Erwerb Ihres Gerätes. Lesen Sie die folgenden Hinweise sorgfältig durch und befolgen Sie diese, um möglichen Schäden vorzubeugen. Für Schäden, die durch Missachtung der Hinweise und unsachgemäßen Gebrauch entstehen, übernehmen wir keine Haftung. Scannen Sie den folgenden QR-Code, um Zugriff auf die aktuellste Bedienungsanleitung und weitere Informationen rund um das Produkt zu erhalten.



INHALT

Technische Daten	3
Sicherheitshinweise	4
Wandmontage	5
Bedienung	7
Gerätesteuerung per Smartphone	9
Wartung	11
Spezielle Entsorgungshinweise für Verbraucher in Deutschland	15
Hinweise zur Entsorgung	17
Konformitätserklärung	17

TECHNISCHE DATEN

Artikelnummer	10039810, 10039811, 10039812, 10039813, 10039814, 10039815
Stromversorgung	220-240 V~ 50-60 Hz
Leistung	500 W
Abmessungen	60x60 cm

Artikelnummer	10039816, 10039817, 10039818, 10039819, 10039820, 10039821
Stromversorgung	220-240 V~ 50-60 Hz
Leistung	750 W
Abmessungen	60x85 cm

Artikelnummer	10039822, 10039823, 10039824, 10039825, 10039826, 10039908
Stromversorgung	220-240 V~ 50-60 Hz
Leistung	1000 W
Abmessungen	60x120 cm

SICHERHEITSHINWEISE

Gerätespezifische Sicherheitshinweise

- Das Heizgerät läuft, wenn es an der Wand montiert wurde, mit einer Oberflächentemperatur von 95 °C. Berühren Sie das Gerät keinesfalls, während es eingeschlafen ist.
- Ein verlängerter Kontakt kann zu Verletzungen oder Verbrennungen führen.
- Decken Sie das Heizgerät keinesfalls ab. Das Abdecken des Geräts kann zu Bränden führen.
- Dieses Hybridheizgerät verfügt über Infrarot und Konvektion in einem. Achten Sie insbesondere darauf, dass Die Lufteinlässe und die Luftauslässe keinesfalls von Objekten blockiert werden.
- Verwenden Sie das Gerät nicht zum Trocknen von Textilien. Platzieren Sie keine Objekte auf dem Gerät und lehnen Sie keine Gegenstände dagegen.
- Halten Sie einen Mindestabstand von 40 cm zur Vorderseite und von 20 cm zu sonstigen Objekten, Wänden und dem Boden ein. Missachtung kann zu einem Hitzestau hinter dem Gerät führen und zum Erlöschen der Garantie führen.
- Dieses Gerät ist für die Wandinstallation ausgelegt, montieren Sie es keinesfalls an der Decke.
- Dieses Gerät kann, im gleichen WLAN, über ein anderes WLAN oder via 3G/ 4G oder 5G Mobilfunknetzwerk, über Ihr Smartphone bedient werden. Dadurch kann das Gerät, ohne direkte Überwachung, gesteuert werden. Stellen Sie dennoch sicher, dass auch beim Fernbetrieb des Geräts alle in der Bedienungsanleitung angegebenen Sicherheitsmaßnahmen eingehalten werden.

Gefahren für Kinder und Personen mit eingeschränkten Fähigkeiten

- Dieses Gerät kann von Kindern ab 8 Jahren und von Personen mit eingeschränkten physischen, sensorischen oder mentalen Fähigkeiten oder mangelnder Erfahrung und Wissen verwendet werden, insofern diese bei der Verwendung des Geräts beaufsichtigt oder angeleitet wurden, das Gerät sicher verwenden können und die mit der Verwendung einhergehenden Gefahren begreifen. Das Gerät ist kein Spielzeug. Reinigung und Wartung des Geräts dürfen von Kindern nicht ohne Aufsicht durchgeführt werden.
- Kinder zwischen 3 und 8 Jahren dürfen das Gerät nur dann ein-/ausschalten, wenn das Gerät in der vorhergesehenen Betriebsposition platziert/ installiert wurde und diese die damit einhergehenden Gefahren begreifen. Kinder zwischen 3 und 8 Jahren dürfen das Gerät nicht einstecken, regulieren, reinigen oder warten.
- VORSICHT – einige Gerätebestandteile werden während der Verwendung sehr heiß und können Verbrennungen verursachen. Lassen Sie besondere Vorsicht walten, wenn sich Kinder und schutzbedürftige Personen in der Nähe des Geräts befinden.
- Wenn das Netzkabel beschädigt ist, muss es vom Hersteller, dem Kundendienst oder einer in ähnlicher Weise qualifizierten Person ersetzt werden, um Gefahren zu vermeiden.

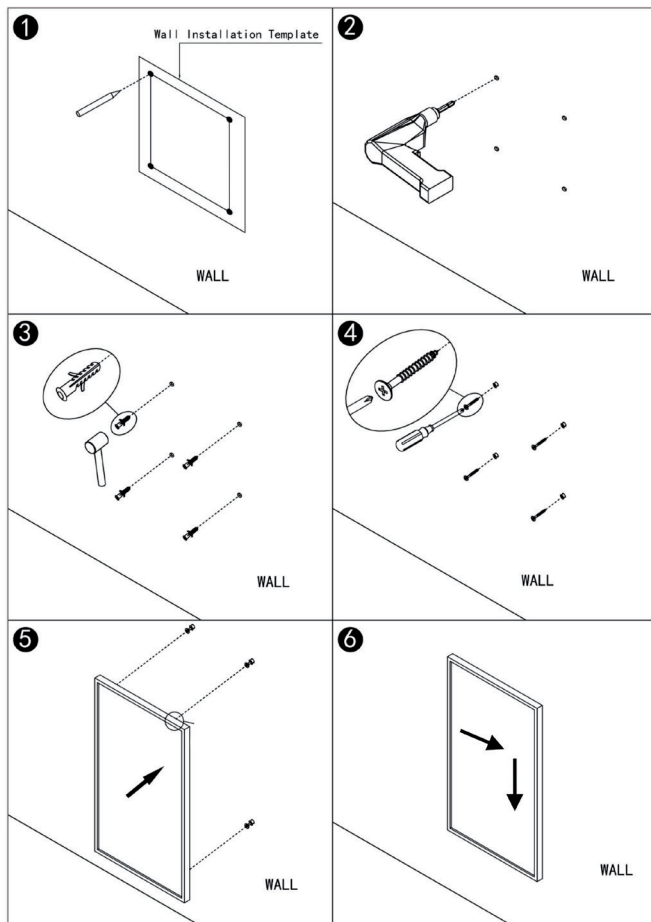
- Verwenden Sie das Gerät nicht in kleinen Räumen, wenn sich darin Personen befinden, welche den Raum nicht aus eigener Kraft verlassen können. Die Oberfläche des Heizgeräts kann eine Oberflächentemperatur von bis zu 95 °C erreichen. Achten Sie darauf, dass sich das Gerät außerhalb der Reichweite von Kindern und Menschen mit Behinderung befindet.
- Achten Sie darauf, dass sich das Verpackungsmaterial, wie beispielsweise Plastiktüten, außerhalb der Reichweite von Kindern befindet, um Erstickungsgefahr zu vermeiden.

Elektrische Sicherheitsvorschriften

- Das Gerät muss zu Installation, Reparatur oder Wartung ausgeschaltet und von der Stromverbindung getrennt werden. Stellen Sie vor der Installation sicher, dass das Gerät keine Schäden aufweist.
- Verwenden Sie das Gerät keinesfalls, wenn das Gerät oder dessen Netzkabel Beschädigungen aufweisen. Reparaturen, Wartung und jegliche Modifikationen dürfen ausschließlich von hierfür qualifiziertem Personal durchgeführt werden.
- Versuchen Sie keinesfalls, das Gerät selbst zu reparieren. Bei Missachtung erlöschen sämtliche Garantie- und Gewährleistungsansprüche.
- Verwenden Sie das Gerät keinesfalls, wenn es heruntergefallen ist. Wenden Sie sich an den Hersteller, um sicher zu stellen, dass es frei von Schäden ist.
- Dieses Gerät ist für eine Verwendung mit 220 V – 240 V, 50 Hz AC ausgelegt. Verwenden Sie das Gerät keinesfalls, wenn Ihre Steckdose diesen Anforderungen nicht entspricht.
- Das Heizgerät darf sich nicht direkt unterhalb einer Steckdose befinden.
- **WARNUNG:** Das Gerät darf nicht verwendet werden, wenn die Glasoberfläche beschädigt ist.
- **WARNUNG:** Verwenden Sie das Gerät nicht in kleinen Räumen, wenn sich darin Personen befinden, welche den Raum nicht aus eigener Kraft verlassen können, es sei denn, eine permanente Beaufsichtigung ist gewährleistet.

WANDMONTAGE

Der im Paket enthaltene Bausatz ist für die vertikale Montage an einer festen Wand vorgesehen. Für die Montage an anderen Wänden benötigen Sie geeignete Befestigungsmittel (nicht im Lieferumfang enthalten). Bitte stellen Sie sicher, dass die Wand für die Montage sicher ist. Es wird dringend empfohlen, das Panel von einem qualifizierten Elektriker oder autorisierten Installateur installieren zu lassen. Das Heizgerät muss mindestens 20 cm von allen Gegenständen, Wänden etc. entfernt sein; der Abstand zum Boden muss mindestens 20 cm betragen. Beachten Sie, dass diese Hybrid-Heizung nur waagrecht montiert werden darf, nicht senkrecht.



Schritt 1: Markieren Sie mithilfe der im Lieferumfang enthaltenen Vorlage die Positionen der Löcher an der Wand.

Schritt 2: Bohren Sie mit einem 8 mm Bohrer Löcher in die Wand.

Schritt 3: Stecken Sie die Dübel in die Löcher.

Schritt 4: Schrauben Sie die im Lieferumfang enthaltenen Schrauben in die Löcher.

Schritt 5: Heben Sie das Paneel auf die Schrauben.

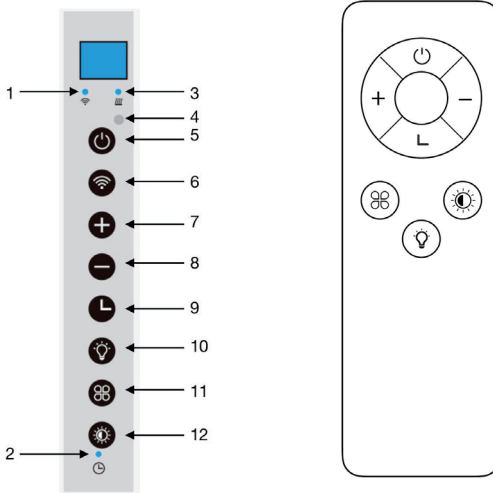
Schritt 6: Bewegen Sie das Paneel nach links und nach unten, bis es gesichert ist.

BEDIENUNG

Allgemeine Einführung in die Bedienelemente

Die Mojave-S-Reihe verfügt über eine integrierte WLAN-Steuereinheit, was bedeutet, dass kein zusätzliches Thermostat zur Steuerung des Heizgeräts erforderlich ist. Sobald das Heizgerät mit der APP verbunden ist, übernimmt das Smartphone die Steuerung und kommuniziert mit der Steuereinheit. Wenn das Internet zu Hause nicht funktioniert, kann die Heizung immer noch über die Fernbedienung oder die Taste an der Steuereinheit bedient werden. Sobald das Heizgerät wieder mit dem WLAN verbunden ist, übernimmt das Smartphone wieder die Steuerung.

Bedienelemente



- | | |
|----------------------------|-------------------------|
| 1 WLAN-Anzeige | 8 - - senken |
| 2 Timeranzeige | 9 Timertaste |
| 3 Heizanzeige | 10 Beleuchtung ein/ aus |
| 4 Fernbedienungsempfänger | 11 Farbauswahl |
| 5 Heizung ein-/ausschalten | 12 Helligkeitsanpassung |
| 6 WLAN-Taste | |
| 7 + - erhöhen | |

WLAN zurücksetzen

Schalten Sie das Heizgerät ein und halten Sie 5 Sekunden lang die Taste WIFI gedrückt, bis die WLAN-Anzeige zu blinken anfängt und die WLAN-Verbindung zurückgesetzt wird.

WLAN-Funktion aktivieren/ deaktivieren

Schalten Sie das Heizgerät ein und halten Sie die Taste TIMER circa 10 Sekunden lang gedrückt, um die WLAN-Funktion des Geräts zu deaktivieren. Das WLAN-Symbol wird dann nichtmehr auf dem Bildschirm angezeigt. Wenn Sie die Taste TIMER erneut 10 Sekunden lang gedrückt halten, wie die WLAN-Funktion wieder aktiviert.

Temperaturanpassung

Schalten Sie das Heizgerät ein und halten Sie die Taste + 5 Sekunden lang gedrückt, um in die Temperaturanpassung zu gelangen. Passen Sie die Temperatur durch Drücken der Tasten – oder + an. Der Kalibrierungsbereich liegt zwischen -5 und +5 Grad.

Manuelle Bedienung

Sie können Ihr Heiz- und Beleuchtungssystem jederzeit mit der Fernbedienung oder der Taste auf der Steuereinheit manuell steuern.

Drücken Sie zum Ein- und Ausschalten der Heizung die Taste Heizung ein/ aus (5) der Fernbedienung. Drücken Sie zum Einstellen der gewünschten Raumtemperatur die + oder - Taste.

Drücken Sie zum Einstellen des Countdown-Timers für die Heizung die Taste TIMER und stellen Sie die Zahl mit der Taste + oder - ein.

Um die Beleuchtung ein-/auszuschalten, drücken Sie die Taste Beleuchtung ein/ aus (10).

Um die Farbe der Beleuchtung zu ändern, drücken Sie bitte die Taste Farbauswahl (11) der Fernbedienung.

Um die Helligkeit der Beleuchtung einzustellen, drücken Sie mehrfach die Taste Helligkeitsanpassung (12). Durch jedes Drücken wird die Helligkeit um 20 % angepasst.

HINWEIS: Stellen Sie bei der Verwendung der Fernbedienung sicher, dass die Fernbedienung auf den Receiver des Geräts gerichtet wird.

GERÄTESTEUERUNG PER SMARTPHONE

Wenn Sie Ihr Klarstein-Gerät in Ihr heimisches WLAN einbinden, können Sie es ganz bequem über die dazugehörige Klarstein-App bedienen. Die App ermöglicht es Ihnen, nicht nur das Gerät über Ihr Smartphone fernzusteuern, sondern bietet Ihnen zudem Zugang zu Rezepten und weiterführenden Informationen.

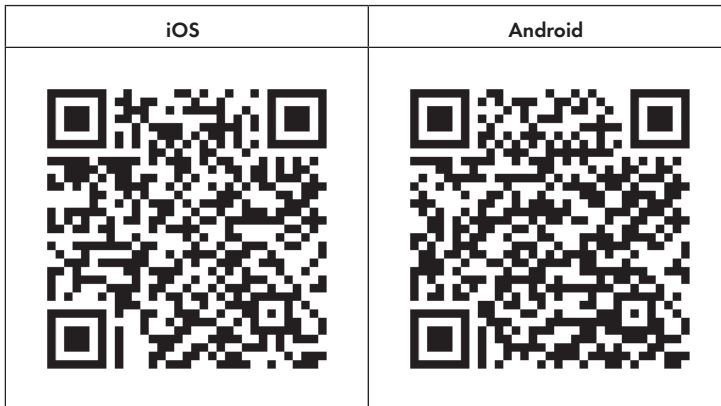
Gehen Sie folgendermaßen vor, um Ihr Smartphone mit Ihrem Klarstein-Gerät zu verbinden:

- 1 Laden Sie zuerst die Klarstein-App herunter, indem Sie mit Ihrem Smartphone den QR-Code scannen (siehe unten) oder laden Sie diese direkt aus dem App Store oder bei Google Play herunter.
- 2 Versichern Sie sich, dass Ihr Smartphone mit demselben WLAN-Netzwerk verbunden ist, mit dem Ihr Klarstein-Gerät verbunden werden soll.
- 3 Öffnen Sie die Klarstein-App.
- 4 Melden Sie sich mit Ihrem Konto an. Wenn Sie noch keinen Account haben, registrieren Sie sich in der Klarstein-App.
- 5 Folgen Sie den Anweisungen der App.

App-Download

Verwenden Sie die Scan-Funktion Ihres Handys, um den QR-Code zu scannen, und speichern Sie die App auf Ihrem Smartphone.

Hinweis: Weitere Hinweise zur Bedienung der App und Hilfestellungen zur Herstellung der Verbindung mit Ihrem Gerät liefert Ihnen die App, sobald Sie sie das erste Mal öffnen.



Fehlerbehebung bei Verbindungsproblemen

Wenn Ihr Klarstein-Gerät im WLAN nicht gefunden werden kann, überprüfen Sie Folgendes:

- 1 Das Gerät ist nicht eingesteckt. Stellen Sie sicher, dass Ihr Gerät an eine Steckdose angeschlossen ist.
- 2 Das Gerät befindet sich nicht im Kopplungsmodus. Stellen Sie sicher, dass die WiFi-Anzeige (LED) auf dem Bedienfeld des Smart-Geräts blinkt, wie in der Anweisung „WiFi-Einstellungen zurücksetzen“ Ihres Smart-Geräts beschrieben (Anweisungen finden Sie in der Regel unter Geräteanschluss).
- 3 Der WiFi-Zugangspunkt arbeitet nicht auf 2,4 GHz. Vergewissern Sie sich, dass Ihr Zugangspunkt auf dem 2,4-GHz-Band arbeitet und Sie eine eigene SSID auf dem 2,4-GHz-Band haben. Wenn Sie sich über das Betriebsband Ihres Access Points unsicher sind, wenden Sie sich bitte an Ihren Internet-Provider.

Wichtig: Bitte beachten Sie, dass, wenn Ihr WiFi-Router über ein Dualband verfügt - also sowohl im 2,4-GHz- als auch im 5-GHz-Band arbeitet - Sie die SSIDs für jedes Band trennen und die 2,4-GHz-SSID für die Verbindung verwenden müssen.

- 4 Überprüfen Sie die Firewall-Einstellungen Ihres WiFi-Netzwerks. Die Firewall-Einstellung Ihres WiFi-Netzwerks erlaubt der Klarstein-App möglicherweise nicht, die WiFi-Einstellungen auf Ihrem Smart-Gerät zu konfigurieren. Bitte stellen Sie sicher, dass Sie kein öffentliches WiFi-Netzwerk nutzen, z. B. Flughäfen, Wohnheime, Firmen, etc.
- 5 Unterschiedliche Anmeldedaten im Smartphone und in der App. Stellen Sie sicher, dass die in der Klarstein-App eingegebenen WiFi-Anmeldedaten mit denen übereinstimmen, mit denen Ihr Smartphone verbunden ist.

Wenn Sie die oben genannten Punkte befolgt haben und Ihr Smartphone sich immer noch nicht mit der App verbinden kann, wenden Sie sich bitte per E-Mail an uns, um Unterstützung zu erhalten: appsupport@go-bbg.com

WARTUNG

Reinigung

Ziehen Sie vor der Reinigung immer den Netzstecker aus der Steckdose und lassen Sie das Gerät vor der Reinigung vollständig abkühlen. Tauchen Sie das Gerät niemals unter Wasser und besprühen Sie es nicht mit Wasser. Reinigen Sie das Heizgerät mit einem feuchten Tuch. Verwenden Sie bei Glasmodellen ein weiches Tuch und einen Glasreiniger. Verwenden Sie niemals ein nasses Tuch und stellen Sie sicher, dass das Gerät nach der Reinigung mit einem trockenen Tuch trockengerieben wird. Verwenden Sie keine aggressiven Materialien, Lösungen oder Reinigungsschwämme, da die Geräteoberfläche dadurch zerkratzt und irreparabel beschädigt werden könnte. Bevor das Gerät wieder in Betrieb genommen werden kann, muss es vollständig trocken sein.

Verwendung

Beachten Sie, dass das Heizgerät bei häufiger Verwendung an Farbe verlieren kann. Dies liegt an der Luftverschmutzung und weist nicht auf eine Fehlfunktion hin. Sollten Sie Lärm, Gerüche, sichtbare Schäden oder ungewöhnlich hohe Temperaturen feststellen, unterbrechen Sie die Verwendung und wenden Sie sich an den Hersteller oder den Kundendienst.

Reparatur

Reparaturen dürfen ausschließlich von einer hierfür qualifizierten Person durchgeführt werden.

PRODUKTDATENBLATT

Modellkennung(en)	10039810, 10039811, 10039812, 10039813, 10039814, 10039815					
Angabe	Symbol	Wert	Einheit	Angabe	Einheit	
Wärmeleistung			Nur bei elektrischen Speicher-Einzelraumheizgeräten: Art der Regelung der Wärmezufuhr			
Nennwärmeleistung	P_{nom}	0,5	kW	Manuelle Regelung der Wärmezufuhr mit integriertem Thermostat	nein	
Mindestwärmeleistung	P_{min}	0,0	kW	Manuelle Regelung der Wärmezufuhr mit Rückmeldung der Raum- und/oder Außentemperatur	nein	
Maximale kontinuierliche Wärmeleistung	P_{max}	-	kW	Elektronische Regelung der Wärmezufuhr mit Rückmeldung der Raum- und/oder Außentemperatur	nein	
Hilfsstromverbrauch			Wärmeabgabe mit Gebläseunterstützung			
Bei Nennwärmeleistung	$e_{l_{max}}$	0,5	kW	Art der Wärmeleistung/Raumtemperaturkontrolle		
Bei Mindestwärmeleistung	$e_{l_{min}}$	0,0	kW	Einstufige Wärmeleistung, keine Raumtemperaturkontrolle	nein	
Im Bereitschaftszustand	$e_{l_{SB}}$	0,001	kW	Zwei oder mehr manuell einstellbare Stufen, keine Raumtemperaturkontrolle	nein	
				Raumtemperaturkontrolle mit mechanischem Thermostat	ja	
				Mit elektronischer Raumtemperaturkontrolle	nein	
				Mit elektronischer Raumtemperaturkontrolle und Tageszeitregelung	nein	
				Mit elektronischer Raumtemperaturkontrolle und Wochentagsregelung	ja	
				Sonstige Regelungsoptionen		
				Raumtemperaturkontrolle mit Präsenzerkennung	nein	
				Raumtemperaturkontrolle mit Erkennung offener Fenster	nein	
				Mit Fernbedienungsoption	ja	
				Mit adaptiver Regelung des Heizbeginns	nein	
				Mit Betriebszeitbegrenzung	nein	
Mit Schwarzkugelsensor	nein					
Kontaktangaben	Chal-Tec GmbH, Wallstraße 16, 10179, Berlin, Deutschland					

PRODUKTDATENBLATT


Modellkennung(en)	10039816, 10039817, 10039818, 10039819, 10039820, 10039821						
Angabe	Symbol	Wert	Einheit	Angabe	Einheit		
Wärmeleistung				Nur bei elektrischen Speicher-Einzelraumheizgeräten: Art der Regelung der Wärmezufuhr			
Nennwärmeleistung	P_{nom}	0,75	kW	Manuelle Regelung der Wärmezufuhr mit integriertem Thermostat	nein		
Mindestwärmeleistung	P_{min}	0,0	kW	Manuelle Regelung der Wärmezufuhr mit Rückmeldung der Raum- und/oder Außentemperatur	nein		
Maximale kontinuierliche Wärmeleistung	P_{max}	-	kW	Elektronische Regelung der Wärmezufuhr mit Rückmeldung der Raum- und/oder Außentemperatur	nein		
Hilfsstromverbrauch				Wärmeabgabe mit Gebläseunterstützung	nein		
Bei Nennwärmeleistung	e_{max}	0,75	kW	Art der Wärmeleistung/Raumtemperaturkontrolle			
Bei Mindestwärmeleistung	e_{min}	0,0	kW	Einstufige Wärmeleistung, keine Raumtemperaturkontrolle	nein		
Im Bereitschaftszustand	e_{SB}	0,001	kW	Zwei oder mehr manuell einstellbare Stufen, keine Raumtemperaturkontrolle	nein		
				Raumtemperaturkontrolle mit mechanischem Thermostat	ja		
				Mit elektronischer Raumtemperaturkontrolle	nein		
				Mit elektronischer Raumtemperaturkontrolle und Tageszeitregelung	nein		
				Mit elektronischer Raumtemperaturkontrolle und Wochentagsregelung	ja		
				Sonstige Regelungsoptionen			
				Raumtemperaturkontrolle mit Präsenzerkennung	nein		
				Raumtemperaturkontrolle mit Erkennung offener Fenster	nein		
				Mit Fernbedienungsoption	ja		
				Mit adaptiver Regelung des Heizbeginns	nein		
				Mit Betriebszeitbegrenzung	nein		
				Mit Schwarzkugelsensor	nein		
Kontaktangaben	Chal-Tec GmbH, Wallstraße 16, 10179, Berlin, Deutschland				13		

PRODUKTDATENBLATT

Modellkennung(en)	10039822, 10039823, 10039824, 10039825, 10039826, 10039908					
Angabe	Symbol	Wert	Einheit	Angabe	Einheit	
Wärmeleistung				Nur bei elektrischen Speicher-Einzelraumheizgeräten: Art der Regelung der Wärmezufuhr		
Nennwärmeleistung	P_{nom}	1	kW	Manuelle Regelung der Wärmezufuhr mit integriertem Thermostat	nein	
Mindestwärmeleistung	P_{min}	0,0	kW	Manuelle Regelung der Wärmezufuhr mit Rückmeldung der Raum- und/oder Außentemperatur	nein	
Maximale kontinuierliche Wärmeleistung	P_{max}	-	kW	Elektronische Regelung der Wärmezufuhr mit Rückmeldung der Raum- und/oder Außentemperatur	nein	
Hilfsstromverbrauch				Wärmeabgabe mit Gebläseunterstützung	nein	
Bei Nennwärmeleistung	$e_{l_{max}}$	1	kW	Art der Wärmeleistung/Raumtemperaturkontrolle		
Bei Mindestwärmeleistung	$e_{l_{min}}$	0,0	kW	Einstufige Wärmeleistung, keine Raumtemperaturkontrolle	nein	
Im Bereitschaftszustand	$e_{l_{SB}}$	0,001	kW	Zwei oder mehr manuell einstellbare Stufen, keine Raumtemperaturkontrolle	nein	
				Raumtemperaturkontrolle mit mechanischem Thermostat	ja	
				Mit elektronischer Raumtemperaturkontrolle	nein	
				Mit elektronischer Raumtemperaturkontrolle und Tageszeitregelung	nein	
				Mit elektronischer Raumtemperaturkontrolle und Wochentagsregelung	ja	
				Sonstige Regelungsoptionen		
				Raumtemperaturkontrolle mit Präsenzerkennung	nein	
				Raumtemperaturkontrolle mit Erkennung offener Fenster	nein	
				Mit Fernbedienungsoption	ja	
				Mit adaptiver Regelung des Heizbeginns	nein	
				Mit Betriebszeitbegrenzung	nein	
				Mit Schwarzkugelsensor	nein	
Kontaktangaben	Chal-Tec GmbH, Wallstraße 16, 10179, Berlin, Deutschland					

SPEZIELLE ENTSORGUNGSHINWEISE FÜR VERBRAUCHER IN DEUTSCHLAND

Entsorgen Sie Ihre Altgeräte fachgerecht. Dadurch wird gewährleistet, dass die Altgeräte umweltgerecht verwertet und negative Auswirkungen auf die Umwelt und menschliche Gesundheit vermieden werden. Bei der Entsorgung sind folgende Regeln zu beachten:

- Jeder Verbraucher ist gesetzlich verpflichtet, Elektro- und Elektronikaltgeräte (Altgeräte) sowie Batterien und Akkus getrennt vom Hausmüll zu entsorgen. Sie erkennen die entsprechenden Altgeräte durch folgendes Symbol der durchgestrichene Mülltonne (WEEE Symbol). 
- Sie haben Altbatterien und Altakkumulatoren, die nicht vom Altgerät umschlossen sind, sowie Lampen, die zerstörungsfrei aus dem Altgerät entnommen werden können, vor der Abgabe an einer Entsorgungsstelle vom Altgerät zerstörungsfrei zu trennen.
- Bestimmte Lampen und Leuchtmittel fallen ebenso unter das Elektro- und Elektronikgesetz und sind dementsprechend wie Altgeräte zu behandeln. Ausgenommen sind Glühbirnen und Halogenlampen. Entsorgen Sie Glühbirnen und Halogenlampen bitte über den Hausmüll, sofern Sie nicht das WEEE Symbol tragen.
- Jeder Verbraucher ist für das Löschen von personenbezogenen Daten auf dem Elektro- bzw. Elektronikgerät selbst verantwortlich.

Rücknahmepflicht der Vertreiber

Vertreiber mit einer Verkaufsfläche für Elektro- und Elektronikgeräte von mindestens 400 Quadratmetern sowie Vertreiber von Lebensmitteln mit einer Gesamtverkauffläche von mindestens 800 Quadratmetern, die mehrmals im Kalenderjahr oder dauerhaft Elektro- und Elektronikgeräte anbieten und auf dem Markt bereitstellen, sind verpflichtet,

- 1 bei der Abgabe eines neuen Elektro- oder Elektronikgerätes an einen Endnutzer ein Altgerät des Endnutzers der gleichen Geräteart, das im Wesentlichen die gleichen Funktionen wie das neue Gerät erfüllt, am Ort der Abgabe oder in unmittelbarer Nähe hierzu unentgeltlich zurückzunehmen und
- 2 auf Verlangen des Endnutzers Altgeräte, die in keiner äußeren Abmessung größer als 25 Zentimeter sind, im Einzelhandelsgeschäft oder in unmittelbarer Nähe hierzu unentgeltlich zurückzunehmen; die Rücknahme darf nicht an den Kauf eines Elektro- oder Elektronikgerätes geknüpft werden und ist auf drei Altgeräte pro Geräteart beschränkt.

- Bei einem Vertrieb unter Verwendung von Fernkommunikationsmitteln ist die unentgeltliche Abholung am Ort der Abgabe auf Elektro- und Elektronikgeräte der Kategorien 1, 2 und 4 gemäß § 2 Abs. 1 ElektroG, nämlich „Wärmeüberträger“, „Bildschirmgeräte“ (Oberfläche von mehr als 100 cm²) oder „Großgeräte“ (letztere mit mindestens einer äußeren Abmessung über 50 Zentimeter) beschränkt. Für andere Elektro- und Elektronikgeräte (Kategorien 3, 5, 6) ist eine Rückgabemöglichkeit in zumutbarer Entfernung zum jeweiligen Endnutzer zu gewährleisten.
- Altgeräte dürfen kostenlos auf dem lokalen Wertstoffhof oder in folgenden Sammelstellen in Ihrer Nähe abgegeben werden:
www.take-e-back.de
- Für Elektro- und Elektronikgeräte der Kategorien 1, 2 und 4 anbieten wir auch die Möglichkeit einer unentgeltlichen Abholung am Ort der Abgabe. Beim Kauf eines Neugeräts haben Sie die Möglichkeit eine Altgerätabholung über die Webseite auszuwählen.
- Batterien können überall dort kostenfrei zurückgegeben werden, wo sie verkauft werden (z. B. Super-, Bau-, Drogeriemarkt). Auch Wertstoff- und Recyclinghöfe nehmen Batterien zurück. Sie können Batterien auch per Post an uns zurücksenden. Altbatterien in haushaltsüblichen Mengen können Sie direkt bei uns von Montag bis Freitag zwischen 07:30 und 15:30 Uhr unter der folgenden Adresse unentgeltlich zurückgeben:

Chal-Tec GmbH
Member of Berlin Brands Group
Handwerkerstr. 11
15366 Dahlewitz-Hoppegarten
Deutschland

- Wichtig zu beachten ist, dass Lithiumbatterien aus Sicherheitsgründen vor der Rückgabe gegen Kurzschluss gesichert werden müssen (z. B. durch Abkleben der Pole).
- Finden sich unter der durchgestrichenen Mülltonne auf der Batterie zusätzlich die Zeichen Cd, Hg oder Pb ist das ein Hinweis darauf, dass die Batterie gefährliche Schadstoffe enthält. (»Cd« steht für Cadmium, »Pb« für Blei und »Hg« für Quecksilber).

Hinweis zur Abfallvermeidung

Indem Sie die Lebensdauer Ihrer Altgeräte verlängern, tragen Sie dazu bei, Ressourcen effizient zu nutzen und zusätzlichen Müll zu vermeiden. Die Lebensdauer Ihrer Altgeräte können Sie verlängern indem Sie defekte Altgeräte reparieren lassen. Wenn sich Ihr Altgerät in gutem Zustand befindet, könnten Sie es spenden, verschenken oder verkaufen.

HINWEISE ZUR ENTSORGUNG



Wenn es in Ihrem Land eine gesetzliche Regelung zur Entsorgung von elektrischen und elektronischen Geräten gibt, weist dieses Symbol auf dem Produkt oder auf der Verpackung darauf hin, dass dieses Produkt nicht im Hausmüll entsorgt werden darf. Stattdessen muss es zu einer Sammelstelle für das Recycling von elektrischen und elektronischen Geräten gebracht werden. Durch regelkonforme Entsorgung schützen Sie die Umwelt und die Gesundheit Ihrer Mitmenschen vor negativen Konsequenzen. Informationen zum Recycling und zur Entsorgung dieses Produkts, erhalten Sie von Ihrer örtlichen Verwaltung oder Ihrem Hausmüllentsorgungsdienst.

Dieses Produkt enthält Batterien. Wenn es in Ihrem Land eine gesetzliche Regelung zur Entsorgung von Batterien gibt, dürfen die Batterien nicht im Hausmüll entsorgt werden. Informieren Sie sich über die örtlichen Bestimmungen zur Entsorgung von Batterien. Durch regelkonforme Entsorgung schützen Sie die Umwelt und die Gesundheit Ihrer Mitmenschen vor negativen Konsequenzen.

KONFORMITÄTSERKLÄRUNG

**Hersteller:**

Chal-Tec GmbH, Wallstraße 16, 10179 Berlin, Deutschland.

Importeur für Großbritannien:

Berlin Brands Group UK Ltd
PO Box 1145
Oxford, OX1 9UW
United Kingdom

Hiermit erklärt Chal-Tec GmbH, dass der Funkanlagentyp Mojave S der Richtlinie 2014/53/EU entspricht. Der vollständige Text der EU-Konformitätserklärung ist unter der folgenden Internetadresse verfügbar:

use.berlin/10039810

Dear Customer,

Congratulations on purchasing this device. Please read the following instructions carefully and follow them to prevent possible damages. We assume no liability for damage caused by disregard of the instructions and improper use. Scan the QR code to get access to the latest user manual and more product information.



CONTENTS

Technical Data 19
Safety Instructions 20
Mounting Installation 21
Operation 23
Device Control by Smartphone 25
Maintenance 27
Disposal Considerations 31
Declaration of Conformity 31

TECHNICAL DATA

Item number	10039810, 10039811, 10039812, 10039813, 10039814, 10039815
Power supply	220-240 V~ 50-60 Hz
Power	500 W
Dimensions	60x60 cm

Item number	10039816, 10039817, 10039818, 10039819, 10039820, 10039821
Power supply	220-240 V~ 50-60 Hz
Power levels	750 W
Dimensions	60x85 cm

Item number	10039822, 10039823, 10039824, 10039825, 10039826, 10039908
Power supply	220-240 V~ 50-60 Hz
Power levels	1000 W
Dimensions	60x120 cm

SAFETY INSTRUCTIONS

Product related safety warnings

- The infrared heaters operate at a surface temperature of around 95°C when wall mounted.
- Do NOT touch the heater when switched on.
- Prolonged contact may cause injuries or burns.
- Do NOT cover the heater with anything. Covering may cause overheating and can result in fire.
- This hybrid heater is having infrared and convection in one heater, please pay special attention to make sure the air inlet and outlet are not covered by any objects in any cases.
- The heater should NOT be used to dry textiles and no objects shall be placed or leaned against the heater.
- Keep a distance of at least 40cm in the front and 20cm on the sides to any object, wall, floor. Failure to do so will cause heat to build up behind the heater and will void your warranty.
- This heater is designed to be wall mounting, please don't mount them on the ceiling.
- This heater can be easily operated using your smartphone, via the same WLAN, via a different WLAN, or via a 3G/4G or 5G mobile network. This makes it possible to operate your heater remotely, without your direct supervision. However, please make sure that all safety precautions stated in this manual must be taken even with remote operation.

Dangers for children and persons with limited abilities

- This appliance can be used by children aged from 8 years and above and persons with reduced physical, sensory or mental capabilities or lack of experience and knowledge if they have been given supervision or instruction concerning use of the appliance in a safe way and understand the hazards involved. Children shall not play with the appliance.
- Cleaning and user maintenance shall not be made by children without supervision.
- Children of less than 3 years should be kept away unless continuously supervised.
- Children aged from 3 years and less than 8 years shall only switch on/off the appliance provided that it has been placed or installed in its intended normal operating position and they have been given supervision or instruction concerning use of the appliance in a safe way and understand the hazards involved. Children aged from 3 years and less than 8 years shall not plug in, regulate and clean the appliance or perform user maintenance
- CAUTION — Some parts of this product can become very hot and cause burns. Particular attention has to be given where children and vulnerable people are present.
- If the supply cord is damaged, it must be replaced by the manufacturer, its service agent or similarly qualified persons in order to avoid a hazard.
- Do NOT operate the heater in small rooms when occupied by people not

capable of leaving the room by themselves. The surface of the heater can reach a surface temperature of up to 95°C, keep out of reach of children and disabled persons.

- Keep away babies and children from all packaging material such as plastic bags to avoid danger of suffocation.

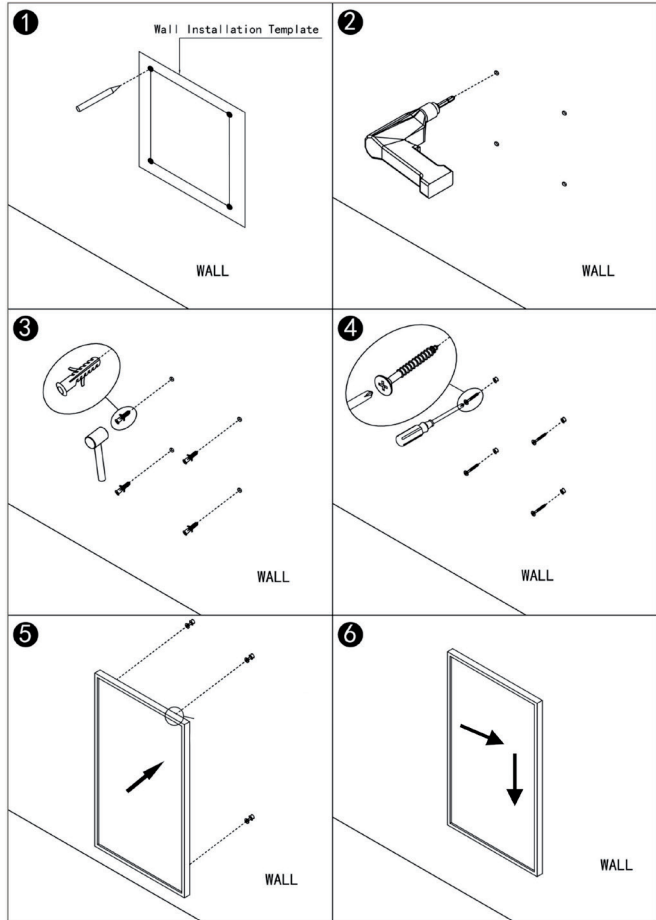
Electric safety directions

- When installing, repairing or servicing the heater it must be turned off and disconnected from power. Before installation please check if the heater is free of damages.
- If the heater or the power cord is damaged in any form do NOT use the heater. Repairs, maintenance or any changes must be carried out by an authorized dealer.
- DO NOT attempt to repair the heater by yourself, this will void your warranty.
- • If the heater has been dropped do NOT operate it and contact your dealer to make sure it is free of any damages.
- This heater is designed to operate at 220V-240V, 50Hz AC. If your supply mains do not comply with this, do NOT use the heater.
- The heater must not be located immediately below a socket-outlet
- WARNING: The glass heater must not be used if the glass surface is damaged.
- WARNING: Do not use this heater in small rooms when they are occupied by persons not capable of leaving the room on their own, unless constant supervision is provided.

MOUNTING INSTALLATION

The kit supplied in the package is designed for mounting vertically on a solid wall. If mounted onto other types of walls, you will need appropriate fixings (not supplied). Please make sure the wall is safe to mount. We highly recommend to have the panel installed by a qualified electrician or authorized installer. The heater must be at least 20 cm removed from all objects, walls, etc.; the distance to the floor must be at least 20 cm.

Please be noted that this hybrid heater can only be mounted horizontally, do not mount it vertically.



Step 1. Use the supplied template to mark the position of the holes on the wall.

Step 2. Drill holes using a 8mm drill.

Step 3. Insert the dowels into the holes.

Step 4. Screw in the supplied screws to the wall.

Step 5. Mount the panel on the screws.

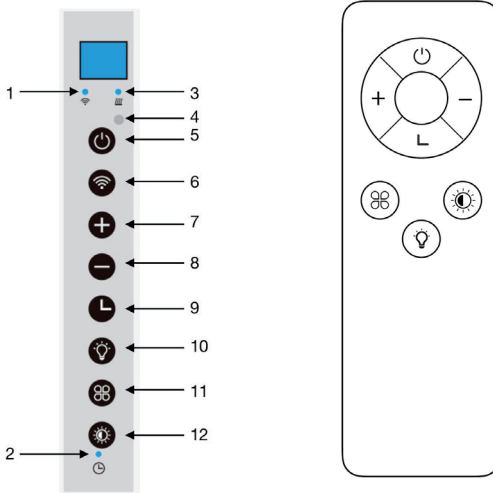
Step 6. Move the panel to the left and then down until it is secured.

OPERATION

General introduction of the control system

The Mojave S has an integrated WIFI control box, meaning there is no other additional thermostat needed to control the heater. Once the heater has been connected to the APP, the smartphone will take control and communicate with the control box. If your home internet is not working, it is still possible to operate the heater via the remote controller or button on the control box. Once the heater is re-connected to the WIFI, the smart phone will take control again.

Controls



- | | | | |
|---|---------------------------------------|----|------------------------------|
| 1 | Wifi single indicator | 7 | "+" button |
| 2 | Timer indicator | 8 | "-" button |
| 3 | Heat-on status indicator | 9 | Timer button |
| 4 | Remote control signal receiving point | 10 | Lighting On/off button |
| 5 | Heating On/off button | 11 | Color selection button |
| 6 | Wifi button | 12 | Brightness adjustment button |

WIFI reset

Turn on the heater and long press "WIFI" button for 5 seconds until the WIFI indicator starts to flash to reset the Wifi connection.

WIFI function ON/OFF

Turn on the heater and long press "Timer" button on the control box for 10 seconds to deactivate the WIFI function of this heater and the WIFI sign on the screen will disappear, long press "Timer" button for 10 seconds to activate it on again.

Temperature calibration

Turn on the heater and long press "+" button on the control box for 5 seconds to enter the temperature calibration, adjust the number by pressing "-" or "+" button, the calibration ranges from -5 to +5 degrees.

Manual control:

You can always use the remote controller or button on the control box to manually control your heater and lighting system.

To turn on/off the heater, please press the "Heating On/off button". To set the desired room temperature, please press "+" or "-" button. To set the count-down timer for the heating, please press the "Timer button" and adjust the number by pressing "+" or "-" button.

To turn on/off the lighting, please press the "Lighting On/off" button.

To change the color of the lighting, please press the "Color selection button".

To adjust the brightness of the lighting, please press the "Brightness adjustment button", each press you are able to change 20% of the brightness.

Please be noted when use the remote controller, make sure the remote controller is pointing to the Remote control signal receiving point on the control box.

DEVICE CONTROL BY SMARTPHONE

If you integrate the device into your home WiFi, you can conveniently operate it via the associated Klarstein app. The app not only allows you to remotely control the device via your smartphone, but also gives you access to recipes and additional information.

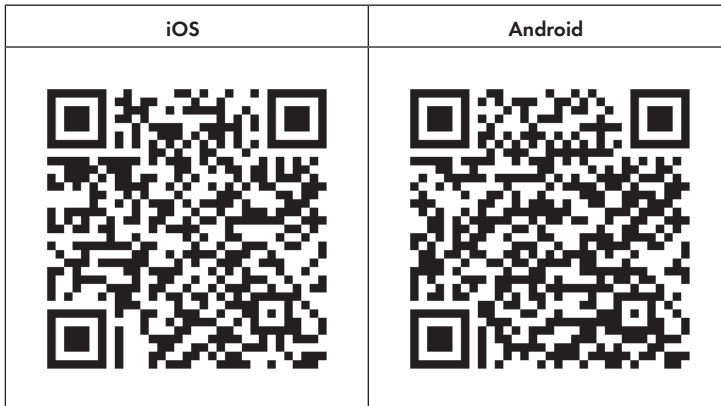
Follow these steps to connect your smartphone to your Klarstein device:

- 1 Download the Klarstein app first by scanning the QR code with your smartphone (see below), or download it directly from App Store or Google Play.
- 2 Make sure your smartphone is connected to the same WiFi network that your Klarstein device is to be connected to.
- 3 Open the Klarstein app.
- 4 Sign in to your account. If you do not have an account, sign up in the Klarstein app.
- 5 Follow the instructions from the app.

App Download

Use the scan function of your smartphone to scan the QR code and save the app on your smartphone.

Note: The app provides further information on how to use the app and help on how to connect to your device as soon as you open it for the first time.



Troubleshooting connection problems

If your Klarstein device cannot be found in the WLAN, check the following:

- 1 The device is not plugged in. Make sure that your device is plugged into an electric socket.
- 2 The device is not in pairing mode. Make sure that the WiFi indicator (LED) on the smart device control panel is blinking as described in the 'Reset WiFi settings' instruction of your smart device (instructions are usually available on device connection process).
- 3 The WiFi access point does not operate on 2.4 GHz. Make sure that your access point operates on 2.4 GHz band and you have a separate SSID on 2.4 GHz band. If you are not sure about the operating band of your access point, please contact your internet provider company.

Important: please note that if your WiFi router is dual band - operating on both 2.4 GHz and 5 GHz band - you need to separate the SSIDs for each band and use the 2.4 GHz SSID for connection.

- 4 Firewall settings of your WiFi network; the firewall setting of your WiFi network may not allow the Klarstein app to configure the WiFi settings on your smart device. Please make sure that you are not using a public WiFi network, e.g. airports, dormitories, companies, etc.
- 5 Different credentials used in smartphone and the app. Make sure that the WiFi credentials entered in the Klarstein app are the same as the ones that your smartphone is connected to.

Following the above mentioned points, if your smart device still fails to connect to the app, please contact us via email for support:
appsupport@go-bbg.com

MAINTENANCE

Cleaning

Always unplug your heater and let it cool down completely before cleaning. Never dip into water and never splash water on it. Clean the heater with a soft damp cloth. For glass models use a soft cloth and glass cleaner. Never use a wet cloth and make sure to dry the heater when clean with a dry cloth. Do not use any abrasive materials, solvents or harsh cleaning sponges as this could cause scratches or other irreparable damage. Before operating the heater again it must be completely dry.

Using/Working

Please note that the heater may discolour with use. This is due to airborne pollution and is not a fault. If you notice any noise, smells, visible changes or exceptionally high temperatures please discontinue use and contact an authorised dealer.

Repair

Repairs must be carried out by authorised dealer. If you attempt to alter the product or to proceed with any repairs yourself it will void your warranty.

PRODUCT DATA SHEET

Model identifier(s):	10039810, 10039811, 10039812, 10039813, 10039814, 10039815						
Item	Symbol	Value	Unit	Item	Unit		
Heat output				Type of heat input, for electric storage local space heaters only			
Nominal heat output	P_{nom}	0.5	kW	manual heat charge control, with integrated thermostat	no		
Minimum heat output	P_{min}	0.0	kW	manual heat charge control with room and/or outdoor temperature feedback	no		
Maximum continuous heat output	P_{max}	-	kW	electronic heat charge control with room and/or outdoor temperature feedback	no		
Auxiliary electricity consumption				fan assisted heat output			
At nominal heat output	$e_{l_{max}}$	0.5	kW	Type of heat output/room temperature control (select one)			
At minimum heat output	$e_{l_{min}}$	0.0	kW	single stage heat output and no room temperature control	no		
In standby mode	$e_{l_{SB}}$	0.001	kW	Two or more manual stages, no room temperature control	no		
				with mechanic thermostat room temperature control	no		
				with electronic room temperature control	no		
				electronic room temperature control plus day timer	no		
				electronic room temperature control plus week timer	yes		
				Other control options (multiple selections possible)			
				room temperature control, with presence detection	no		
				room temperature control, with open window detection	no		
				with distance control option	yes		
				with adaptive start control	no		
				with working time limitation	no		
with black bulb sensor	no						
Contact details	Chal-Tec GmbH, Wallstraße 16, 10179, Berlin, Germany						

PRODUCT DATA SHEET

Model identifier(s):	10039816, 10039817, 10039818, 10039819, 10039820, 10039821						
Item	Symbol	Value	Unit	Item	Unit		
Heat output				Type of heat input, for electric storage local space heaters only			
Nominal heat output	P_{nom}	0.75	kW	manual heat charge control, with integrated thermostat	no		
Minimum heat output	P_{min}	0.0	kW	manual heat charge control with room and/or outdoor temperature feedback	no		
Maximum continuous heat output	P_{max}	-	kW	electronic heat charge control with room and/or outdoor temperature feedback	no		
Auxiliary electricity consumption				fan assisted heat output			
At nominal heat output	$e_{l_{max}}$	0.75	kW	Type of heat output/room temperature control (select one)			
At minimum heat output	$e_{l_{min}}$	0.0	kW	single stage heat output and no room temperature control	no		
In standby mode	$e_{l_{SB}}$	0.001	kW	Two or more manual stages, no room temperature control	no		
				with mechanic thermostat room temperature control	no		
				with electronic room temperature control	no		
				electronic room temperature control plus day timer	no		
				electronic room temperature control plus week timer	yes		
				Other control options (multiple selections possible)			
				room temperature control, with presence detection	no		
				room temperature control, with open window detection	no		
				with distance control option	yes		
				with adaptive start control	no		
				with working time limitation	no		
with black bulb sensor	no						
Contact details	Chal-Tec GmbH, Wallstraße 16, 10179, Berlin, Germany						

PRODUCT DATA SHEET

Model identifier(s):		10039822, 10039823, 10039824, 10039825, 10039826, 10039908					
Item	Symbol	Value	Unit	Item	Unit		
Heat output				Type of heat input, for electric storage local space heaters only			
Nominal heat output	P_{nom}	1	kW	manual heat charge control, with integrated thermostat	no		
Minimum heat output	P_{min}	0.0	kW	manual heat charge control with room and/or outdoor temperature feedback	no		
Maximum continuous heat output	P_{max}	-	kW	electronic heat charge control with room and/or outdoor temperature feedback	no		
Auxiliary electricity consumption				fan assisted heat output			
At nominal heat output	$e_{l_{max}}$	1	kW	Type of heat output/room temperature control (select one)			
At minimum heat output	$e_{l_{min}}$	0.0	kW	single stage heat output and no room temperature control	no		
In standby mode	$e_{l_{SB}}$	0.001	kW	Two or more manual stages, no room temperature control	no		
				with mechanic thermostat room temperature control	no		
				with electronic room temperature control	no		
				electronic room temperature control plus day timer	no		
				electronic room temperature control plus week timer	yes		
				Other control options (multiple selections possible)			
				room temperature control, with presence detection	no		
				room temperature control, with open window detection	no		
				with distance control option	yes		
				with adaptive start control	no		
				with working time limitation	no		
with black bulb sensor	no						
Contact details	Chal-Tec GmbH, Wallstraße 16, 10179, Berlin, Germany						

DISPOSAL CONSIDERATIONS



If there is a legal regulation for the disposal of electrical and electronic devices in your country, this symbol on the product or on the packaging indicates that this product must not be disposed of with household waste. Instead, it must be taken to a collection point for the recycling of electrical and electronic equipment. By disposing of it in accordance with the rules, you are protecting the environment and the health of your fellow human beings from negative consequences. For information about the recycling and disposal of this product, please contact your local authority or your household waste disposal service.

This product contains batteries. If there is a legal regulation for the disposal of batteries in your country, the batteries must not be disposed of with household waste. Find out about local regulations for disposing of batteries. By disposing of them in accordance with the rules, you are protecting the environment and the health of your fellow human beings from negative consequences.

DECLARATION OF CONFORMITY

**Manufacturer:**

Chal-Tec GmbH, Wallstrasse 16, 10179 Berlin, Germany.

Importer for Great Britain:

Berlin Brands Group UK Ltd

PO Box 1145

Oxford, OX1 9UW

United Kingdom

Hereby, Chal-Tec GmbH declares that the radio equipment type Mojave S is in compliance with Directive 2014/53/EU. The full text of the EU declaration of conformity is available at the following internet address: use.berlin/10039810

For Great Britain: Hereby, Chal-Tec GmbH declares that the radio equipment type Mojave S is in compliance with the relevant statutory requirements. The full text of the declaration of conformity is available at the following internet address: use.berlin/10039810

Cher client, chère cliente,

Toutes nos félicitations pour l'acquisition de ce nouvel appareil. Lisez attentivement les indications suivantes et suivez-les pour éviter d'éventuels dommages. Nous ne saurions être tenus pour responsables des dommages dus au non-respect des consignes et à la mauvaise utilisation de l'appareil. Scannez le QR-Code pour obtenir la dernière version du mode d'emploi ainsi que d'autres informations concernant le produit.



SOMMAIRE

Fiche technique 33
Consignes de sécurité 34
Montage mural 35
Utilisation 37
Contrôle de l'appareil par smartphone 39
Maintenance 41
Conseils pour le recyclage 45
Déclaration de conformité 45

FICHE TECHNIQUE

Numéro d'article	10039810, 10039811, 10039812, 10039813, 10039814, 10039815
Alimentation	220-240 V~ 50-60 Hz
Puissance	500 W
Dimensions	60x60 cm

Numéro d'article	10039816, 10039817, 10039818, 10039819, 10039820, 10039821
Alimentation	220-240 V~ 50-60 Hz
Puissance	750 W
Dimensions	60x85 cm

Numéro d'article	10039822, 10039823, 10039824, 10039825, 10039826, 10039908
Alimentation	220-240 V~ 50-60 Hz
Puissance	1000 W
Dimensions	60x120 cm

CONSIGNES DE SÉCURITÉ

Instructions de sécurité spécifiques de l'appareil

- Le radiateur fonctionne à une température de surface de 95 °C lorsqu'il est monté sur le mur. Ne touchez jamais l'appareil allumé.
- Un contact prolongé peut provoquer des blessures ou des brûlures.
- Ne couvrez en aucun cas le radiateur. Couvrir l'appareil peut provoquer un incendie.
- Ce radiateur hybride combine l'infrarouge et la convection. Veillez à ce que les entrées et sorties d'air ne soient en aucun cas bloquées par des objets.
- N'utilisez pas l'appareil pour sécher du linge. Ne posez aucun objet sur l'appareil et ne vous appuyez pas contre lui.
- Gardez une distance minimale de 40 cm de l'avant et de 20 cm des autres objets, des murs et du sol. Le non-respect de cette consigne peut entraîner une accumulation de chaleur derrière l'appareil et invalider la garantie.
- Cet appareil est conçu pour une installation murale, ne le montez en aucun cas au plafond.
- Cet appareil peut être utilisé depuis votre smartphone, sur le même Wi-Fi, sur un autre Wi-Fi ou par un réseau mobile 3G/4G ou 5G. Cela permet de contrôler l'appareil sans surveillance directe. Néanmoins, veillez à ce que toutes les mesures de sécurité spécifiées dans le mode d'emploi soient respectées, même lorsque vous utilisez l'appareil à distance.

Dangers pour les enfants et les personnes à capacités réduites

- Cet appareil peut être utilisé par des enfants de plus de 8 ans et par des personnes ayant des capacités physiques, sensorielles et mentales limitées et/ou dénuées d'expérience et de connaissances si elles ont été formées à l'utilisation de l'appareil, qu'elles peuvent l'utiliser en toute sécurité et comprendre les dangers associés. Cet appareil n'est pas un jouet. Le nettoyage et l'entretien ne doivent pas être réalisés par des enfants sans surveillance.
- Les enfants âgés de 3 à 8 ans ne peuvent allumer/éteindre l'appareil que si celui-ci a été placé/installé dans la position de fonctionnement prévue et s'ils comprennent les dangers associés. Les enfants âgés de 3 à 8 ans ne doivent pas brancher, régler, nettoyer ou entretenir l'appareil.
- ATTENTION - certains composants de l'appareil deviennent très chauds pendant l'utilisation et peuvent provoquer des brûlures. Faites particulièrement attention lorsque des enfants et des personnes vulnérables se trouvent à proximité de l'appareil.
- Si le cordon d'alimentation est endommagé, il doit être remplacé par le fabricant, le service clientèle ou une personne de qualification similaire afin d'éviter tout danger.
- N'utilisez pas l'appareil dans les petites pièces s'il y a des personnes qui ne peuvent pas quitter la pièce par leurs propres moyens. Le radiateur peut atteindre une température de surface allant jusqu'à 95 °C. Assurez-vous que l'appareil et le cordon d'alimentation sont hors de portée des enfants et des

personnes handicapées.

- Veillez à ce que les matériaux d'emballage, tels que les sacs en plastique, soient hors de portée des enfants pour éviter tout risque de suffocation.

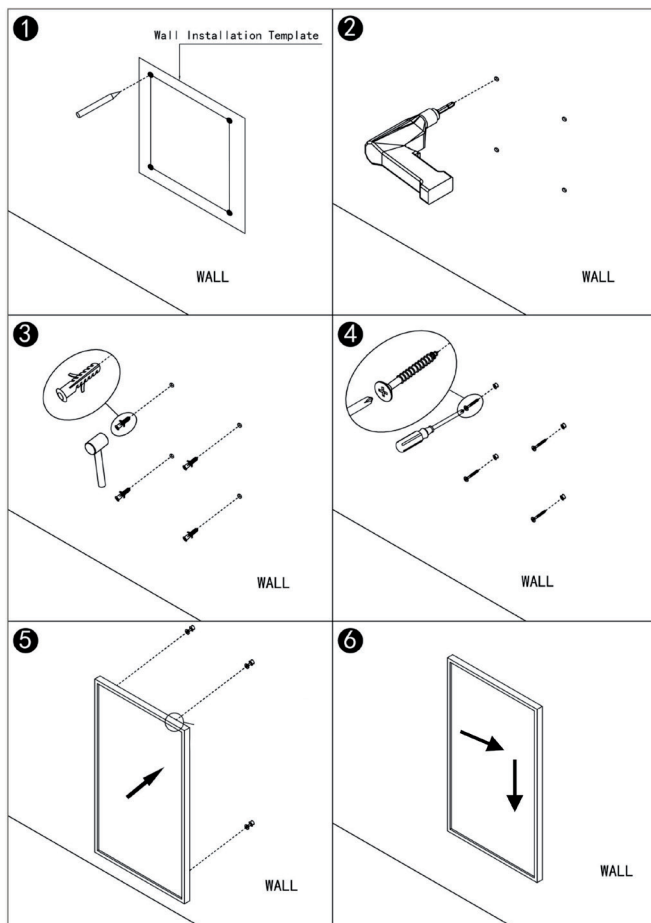
Sécurité électrique

- L'appareil doit être éteint et déconnecté de l'alimentation électrique pour l'installation, la réparation ou l'entretien. Avant l'installation, assurez-vous que l'appareil n'est pas endommagé.
- N'utilisez jamais l'appareil s'il est endommagé lui-même ou son câble d'alimentation. Les réparations, l'entretien et toute modification ne doivent être effectués que par du personnel qualifié.
- N'essayez jamais de réparer l'appareil vous-même. Le non-respect de cette consigne entraînera l'annulation de toutes les demandes de garantie.
- N'utilisez jamais l'appareil s'il est tombé. Contactez le fabricant pour vous assurer qu'il n'est pas endommagé.
- Cet appareil est conçu pour être utilisé en 220 V - 240 V, 50 Hz CA. N'utilisez pas l'appareil si votre prise de courant ne répond pas à ces exigences.
- L'appareil ne doit pas être placé directement sous une prise de courant.
- MISE EN GARDE : N'utilisez pas l'appareil si la surface vitrée est endommagée.
- MISE EN GARDE : N'utilisez pas l'appareil dans les petites pièces s'il s'y trouve des personnes qui ne peuvent pas quitter la pièce par leurs propres moyens, sauf si une surveillance constante est assurée.

MONTAGE MURAL

Le kit inclus dans l'emballage est conçu pour un montage vertical sur un mur solide. Pour le montage sur d'autres murs, il vous faudra d'autres éléments de fixation appropriés (non inclus dans la livraison). Veuillez vous assurer que le mur est sûr pour le montage. Il est fortement recommandé de faire installer le panneau par un électricien qualifié ou un installateur agréé. Le radiateur doit être à au moins 20 cm de tous les objets, murs, etc. Il doit aussi se trouver à au moins 20 cm du sol.

Notez que ce radiateur hybride ne peut être monté qu'horizontalement, non verticalement.



Étape 1 : Marquez la position des trous sur le mur à l'aide du gabarit fourni.

Étape 2 : Percez des trous dans le mur avec une mèche de 8 mm.

Étape 3 : Insérez les chevilles dans les trous.

Étape 4 : Vissez les vis fournies dans les vis.

Étape 5 : Accrochez le panneau sur les vis.

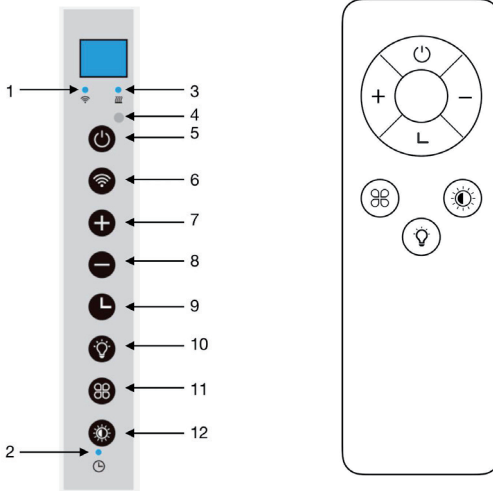
Étape 6 : Déplacez le panneau vers la gauche et vers le bas jusqu'à ce qu'il soit fixé.

UTILISATION

Présentation générale des éléments de commande

La gamme Mojave-S est dotée d'une unité de contrôle Wifi intégrée, ce qui signifie qu'aucun thermostat supplémentaire n'est nécessaire pour contrôler le radiateur. Dès que le radiateur est connecté à l'application, le smartphone prend le contrôle et communique avec l'unité de contrôle. Si l'Internet ne fonctionne pas à la maison, le radiateur peut toujours se commander par télécommande ou avec le bouton de l'unité de commande. Dès que le radiateur est à nouveau connecté au Wifi, le smartphone reprend le contrôle.

Éléments de commande



- | | | | |
|---|---------------------------------|----|---|
| 1 | Témoin de Wifi | 8 | -- diminuer |
| 2 | Affichage de la minuterie | 9 | Touche de minuterie |
| 3 | Indicateur de chauffage | 10 | Activation/désactivation de l'éclairage |
| 4 | Récepteur de télécommande | 11 | Choix de couleurs |
| 5 | Allumer / éteindre le chauffage | 12 | Réglage de la luminosité |
| 6 | Touche Wifi | | |
| 7 | + - augmenter | | |

Réinitialisation du Wifi

Allumez le radiateur et appuyez sur la touche de WIFI pendant 5 secondes jusqu'à ce que le voyant Wifi clignote et que la connexion Wifi soit réinitialisée.

Activer/désactiver la fonction Wifi

Allumez le radiateur et appuyez sur la touche TIMER pendant environ 10 secondes pour désactiver la fonction Wi-Fi de l'appareil. Le témoin de Wifi n'apparaît plus à l'écran. Appuyez à nouveau sur la touche TIMER pendant 10 secondes pour réactiver la fonction Wifi.

Réglage de la température

Allumez le radiateur et appuyez sur la touche + pendant 5 secondes pour accéder au réglage de la température. Réglez la température en appuyant sur les touches - ou + . La plage d'étalonnage est comprise entre -5 et +5 degrés.

Fonctionnement manuel

Vous pouvez à tout moment contrôler manuellement votre système de chauffage et d'éclairage à l'aide de la télécommande ou de la touche de l'unité de contrôle. Pour activer ou désactiver le chauffage, appuyez sur la touche Chauffage on/off (5) de la télécommande. Pour régler la température ambiante souhaitée, appuyez sur les touches + ou -.

Pour régler le compte à rebours du chauffage, appuyez sur la touche TIMER et réglez le chiffre à l'aide des touches + et -.

Pour activer/désactiver l'éclairage, appuyez sur la touche éclairage on/off (10).

Pour changer la couleur de l'éclairage, appuyez sur la touche de sélection des couleurs (11) de la télécommande.

Pour régler la luminosité de l'éclairage, appuyez plusieurs fois sur la touche Réglage de la luminosité (12). Chaque pression permet d'ajuster la luminosité de 20 %.

REMARQUE : Lorsque vous utilisez la télécommande, dirigez-la vers le récepteur de l'appareil.

CONTRÔLE DE L'APPAREIL PAR SMARTPHONE

Si vous intégrez votre appareil Klarstein à votre Wi-Fi domestique, vous pouvez le contrôler confortablement à l'aide de l'application Klarstein associée. L'application vous permet non seulement de contrôler l'appareil à distance sur votre smartphone, mais vous donne également accès à des recettes et à d'autres informations.

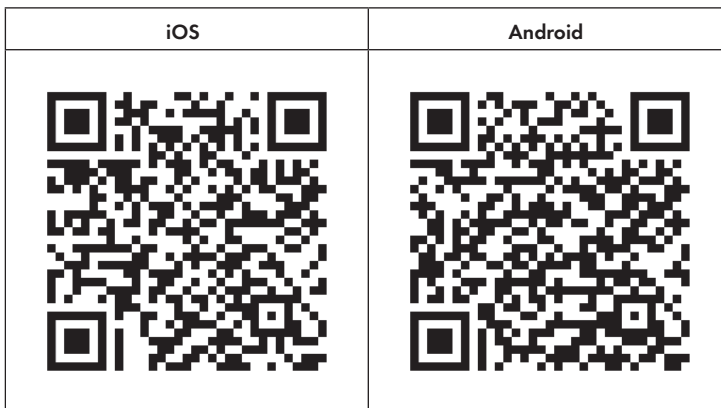
Procédez comme suit pour connecter votre smartphone à votre appareil Klarstein :

- 1 Téléchargez d'abord l'application Klarstein en scannant le code QR avec votre smartphone (voir ci-dessous) ou téléchargez-la directement depuis l'App Store ou Google Play.
- 2 Assurez-vous que votre smartphone est connecté au réseau Wi-Fi auquel vous voulez connecter votre appareil Klarstein.
- 3 Ouvrez l'application Klarstein.
- 4 Connectez-vous à votre compte. Si vous n'avez pas encore de compte, enregistrez-vous dans l'application Klarstein.
- 5 Suivez les instructions dans l'application.

Téléchargement de l'application

Utilisez la fonction scan de votre téléphone portable pour scanner le code QR et enregistrer l'application sur votre smartphone.

Remarque : au premier démarrage, l'application vous fournit des informations supplémentaires sur son utilisation et une assistance pour établir une connexion avec votre appareil.



Résolution des problèmes de connexion

Si votre appareil Blumfeldt est introuvable sur le Wifi, vérifiez les points suivants :

- 1 L'appareil n'est pas branché. Vérifiez que votre appareil est branché à une prise.
- 2 L'appareil ne se trouve pas en mode d'appairage. Vérifiez que le voyant WiFi (LED) du panneau de commande de l'appareil intelligent clignote comme décrit dans les instructions "Réinitialiser les paramètres WiFi" pour votre appareil intelligent (les instructions se trouvent généralement sous Connexion de l'appareil).
- 3 Le point d'accès WiFi ne fonctionne pas sur 2,4 GHz. Assurez-vous que votre point d'accès fonctionne sur la bande 2,4 GHz et que vous disposez de votre propre SSID sur la bande 2,4 GHz. Si vous n'êtes pas sûr de la bande de fonctionnement de votre point d'accès, veuillez contacter votre fournisseur d'accès Internet.

Important : veuillez noter que si votre routeur WiFi a une double bande - c'est-à-dire qu'il fonctionne à la fois dans les bandes 2,4 GHz et 5 GHz - vous devez séparer les SSID pour chaque bande et les 2,4 GHz Utilisez le SSID GHz pour vous connecter.

- 4 Vérifiez les paramètres du pare-feu de votre réseau WiFi. Le paramétrage de pare-feu de votre réseau Wi-Fi peut ne pas permettre à l'application Klarstein de configurer les paramètres Wi-Fi sur votre appareil connecté. Veuillez vous assurer que vous n'utilisez pas un réseau WiFi public, par ex. aéroports, dortoirs, entreprises, etc.
- 5 Différentes données de connexion dans le smartphone et dans l'application. Vérifiez que les données de connexion WiFi saisies dans l'application Klarstein correspondent à celles de votre smartphone.

Si vous avez suivi les instructions ci-dessus et que votre smartphone ne parvient toujours pas à se connecter à l'application, veuillez nous envoyer un e-mail pour obtenir de l'aide : appsupport@go-bbg.com

MAINTENANCE

Nettoyage

Avant le nettoyage, débranchez la fiche de la prise et laissez l'appareil refroidir complètement. Ne plongez jamais l'appareil dans l'eau et ne l'aspergez pas d'eau. Nettoyez le radiateur avec un chiffon humide. Pour les modèles en verre, utilisez un chiffon doux et un nettoyant pour vitres. N'utilisez jamais un chiffon mouillé et veillez à ce que l'appareil soit essuyé avec un chiffon sec après le nettoyage. N'utilisez pas de matériaux, de solutions ou d'éponges de nettoyage agressifs, car cela pourrait rayer la surface de l'appareil et l'endommager irrémédiablement. Avant de remettre l'appareil en service, il doit être complètement sec.

Utilisation

Notez que l'élément chauffant peut perdre sa couleur en cas d'utilisation fréquente. Cela est dû à la pollution de l'air et n'indique pas un dysfonctionnement. Si vous remarquez des bruits, des odeurs, des dommages visibles ou des températures anormalement élevées, arrêtez d'utiliser l'appareil et contactez le fabricant ou le service clientèle.

Réparations

Les réparations doivent être effectuées par une personne qualifiée.

FICHE DE DONNÉES PRODUIT

Référence du modèle	10039810, 10039811, 10039812, 10039813, 10039814, 10039815, 10039827					
Donnée	Symbole	Valeur	Unité	Donnée	Unité	
Puissance thermique				Uniquement pour les radiateurs électriques à accumulation : type de contrôle de l'apport de chaleur		
Puissance thermique nominale	P_{nom}	0,5	kW	Contrôle manuel de l'apport de chaleur avec un thermostat intégré	non	
Puissance thermique minimale	P_{min}	0,0	kW	Contrôle manuel de l'apport de chaleur avec retour de la température ambiante et/ou extérieure	non	
Puissance thermique continue maximale	P_{max}	-	kW	Régulation électronique de l'apport de chaleur avec retour de la température ambiante et/ou extérieure	non	
Consommation d'énergie auxiliaire				Dissipation thermique avec assistance par ventilateur	non	
À puissance calorifique nominale	$e_{l_{max}}$	0,5	kW	Type de puissance thermique / régulation de la température ambiante		
À puissance thermique minimale	$e_{l_{min}}$	0,0	kW	Puissance calorifique à une vitesse, pas de contrôle de la température ambiante	non	
En veille	$e_{l_{SB}}$	0,001	kW	Deux vitesses ou plus réglables manuellement, pas de contrôle de la température ambiante	non	
				Contrôle de la température ambiante par thermostat mécanique	oui	
				Contrôle électronique de la température ambiante	non	
				Contrôle électronique de la température ambiante et réglage de l'heure journée	non	
				Contrôle électronique de la température ambiante et réglage des jours semaine	oui	
				Autres options de réglage		
				Régulation de la température ambiante avec détection de présence	non	
				Régulation de la température ambiante avec détection de fenêtre ouverte	non	
				Avec option télécommande	oui	
				Avec contrôle adaptatif du démarrage du chauffage	non	
				Avec limite de durée de fonctionnement	non	
Avec capteur à boule noire	non					
Coordonnées de contact	Chal-Tec GmbH, Wallstraße 16, 10179, Berlin, Allemagne					

FICHE DE DONNÉES PRODUIT

Référence du modèle	10039816, 10039817, 10039818, 10039819, 10039820, 10039821						
Donnée	Symbole	Valeur	Unité	Donnée	Unité		
Puissance thermique				Uniquement pour les radiateurs électriques à accumulation : type de contrôle de l'apport de chaleur			
Puissance thermique nominale	P_{nom}	0,75	kW	Contrôle manuel de l'apport de chaleur avec un thermostat intégré	non		
Puissance thermique minimale	P_{min}	0,0	kW	Contrôle manuel de l'apport de chaleur avec retour de la température ambiante et/ou extérieure	non		
Puissance thermique continue maximale	P_{max}	-	kW	Régulation électronique de l'apport de chaleur avec retour de la température ambiante et/ou extérieure	non		
Consommation d'énergie auxiliaire				Dissipation thermique avec assistance par ventilateur	non		
À puissance calorifique nominale	$e_{l_{max}}$	0,75	kW	Type de puissance thermique / régulation de la température ambiante			
À puissance thermique minimale	$e_{l_{min}}$	0,0	kW	Puissance calorifique à une vitesse, pas de contrôle de la température ambiante	non		
En veille	$e_{l_{sb}}$	0,001	kW	Deux vitesses ou plus réglables manuellement, pas de contrôle de la température ambiante	non		
				Contrôle de la température ambiante par thermostat mécanique	oui		
				Contrôle électronique de la température ambiante	non		
				Contrôle électronique température ambiante et réglage heure de la journée	non		
				Contrôle électronique température ambiante et réglage des jours semaine	oui		
				Autres options de réglage			
				Régulation de la température ambiante avec détection de présence	non		
				Régulation de la température ambiante avec détection de fenêtre ouverte	non		
				Avec option télécommande	oui		
				Avec contrôle adaptatif du démarrage du chauffage	non		
				Avec limite de durée fonctionnement	non		
				Avec capteur à boule noire	non		
				Coordonnées de contact	Chal-Tec GmbH, Wallstraße 16, 10179, Berlin, Allemagne		

FICHE DE DONNÉES PRODUIT

Référence du modèle	10039822, 10039823, 10039824, 10039825, 10039826					
Donnée	Symbole	Valeur	Unité	Donnée	Unité	
Puissance thermique				Uniquement pour les radiateurs électriques à accumulation : type de contrôle de l'apport de chaleur		
Puissance thermique nominale	P_{nom}	1	kW	Contrôle manuel de l'apport de chaleur avec un thermostat intégré	non	
Puissance thermique minimale	P_{min}	0,0	kW	Contrôle manuel de l'apport de chaleur avec retour de la température ambiante et/ou extérieure	non	
Puissance thermique continue maximale	P_{max}	-	kW	Régulation électronique de l'apport de chaleur avec retour de la température ambiante et/ou extérieure	non	
Consommation d'énergie auxiliaire				Dissipation thermique avec assistance par ventilateur		
À puissance calorifique nominale	$e_{l_{max}}$	1	kW	Type de puissance thermique / régulation de la température ambiante		
À puissance thermique minimale	$e_{l_{min}}$	0,0	kW	Puissance calorifique à une vitesse, pas de contrôle de la température ambiante	non	
En veille	$e_{l_{SB}}$	0,001	kW	Deux vitesses ou plus réglables manuellement, pas de contrôle de la température ambiante	non	
				Contrôle de la température ambiante par thermostat mécanique	oui	
				Contrôle électronique de la température ambiante	non	
				Contrôle électronique température ambiante et réglage de l'heure journée	non	
				Contrôle électronique température ambiante et réglage des jours de semaine	oui	
				Autres options de réglage		
				Régulation de la température ambiante avec détection de présence	non	
				Régulation de la température ambiante avec détection de fenêtre ouverte	non	
				Avec option télécommande	oui	
				Avec contrôle adaptatif du démarrage du chauffage	non	
				Avec limite de durée fonctionnement	non	
				Avec capteur à boule noire	non	
Coordonnées de contact	Chal-Tec GmbH, Wallstraße 16, 10179, Berlin, Allemagne					

CONSEILS POUR LE RECYCLAGE



S'il existe une réglementation pour l'élimination ou le recyclage des appareils électriques et électroniques dans votre pays, ce symbole sur le produit ou sur l'emballage indique que cet appareil ne doit pas être jeté avec les ordures ménagères. Vous devez le déposer dans un point de collecte pour le recyclage des équipements électriques et électroniques. La mise au rebut conforme aux règles protège l'environnement et la santé de vos semblables des conséquences négatives. Pour plus d'informations sur le recyclage et l'élimination de ce produit, veuillez contacter votre autorité locale ou votre service de recyclage des déchets ménagers.

Ce produit contient des piles. S'il existe une réglementation pour l'élimination ou le recyclage des piles dans votre pays, vous ne devez pas les jeter avec les ordures ménagères. Renseignez-vous sur les dispositions locales relatives à la collecte des piles usagées. La mise au rebut conforme aux règles protège l'environnement et la santé de vos semblables des conséquences négatives.

DÉCLARATION DE CONFORMITÉ

**Fabricant :**

Chal-Tec GmbH, Wallstraße 16, 10179 Berlin, Allemagne.

Importateur pour la Grande Bretagne :

Berlin Brands Group UK Ltd
PO Box 1145
Oxford, OX1 9UW
United Kingdom

Le soussigné, Chal-Tec GmbH, déclare que l'équipement radioélectrique du type Mojave S est conforme à la directive 2014/53/UE. Le texte complet de la déclaration UE de conformité est disponible à l'adresse internet suivante : use.berlin/10039810

Estimado cliente:

Le felicitamos por la adquisición de este producto. Lea atentamente el siguiente manual y siga cuidadosamente las instrucciones de uso con el fin de evitar posibles daños. La empresa no se responsabiliza de los daños ocasionados por un uso indebido del producto o por haber desatendido las indicaciones de seguridad. Escanee el siguiente código QR para obtener acceso al manual de usuario más reciente y otra información sobre el producto.



CONTENIDO

Datos técnicos	45
Indicaciones de seguridad	46
Montaje en pared	47
Funcionamiento	49
Control del aparato a través del smartphone	51
Mantenimiento	53
Retirada del aparato	57
Declaración de conformidad	57

DATOS TÉCNICOS

Número del artículo	10039810, 10039811, 10039812, 10039813, 10039814, 10039815
Suministro eléctrico	220-240 V~ 50-60 Hz
Potencia	500 W
Dimensiones	60x60 cm

Número del artículo	10039816, 10039817, 10039818, 10039819, 10039820, 10039821
Suministro eléctrico	220-240 V~ 50-60 Hz
Potencia	750 W
Dimensiones	60x85 cm

Número del artículo	10039822, 10039823, 10039824, 10039825, 10039826, 10039908
Suministro eléctrico	220-240 V~ 50-60 Hz
Potencia	1000 W
Dimensiones	60x120 cm

INDICACIONES DE SEGURIDAD

Instrucciones de seguridad específicas del aparato

- El calefactor funciona a una temperatura superficial de 95 °C cuando está montado en la pared. No toque nunca el aparato mientras esté encendido.
- El contacto prolongado puede causar lesiones o quemaduras.
- No cubra el calefactor bajo ninguna circunstancia. Cubrir el aparato puede provocar un incendio.
- Este calefactor híbrido dispone tanto de infrarrojos como de un sistema por convección. Preste especial atención a que las entradas y salidas de aire no estén bloqueadas por objetos en ningún caso.
- No utilice el aparato para secar prendas textiles. No coloque ni apoye ningún objeto sobre el aparato.
- Mantenga una distancia mínima de 40 cm de la parte delantera y de 20 cm con respecto a otros objetos, paredes y suelo. Si no lo hace, puede producirse una acumulación de calor detrás de la unidad, lo que supondría la expiración de la garantía.
- Este aparato está diseñado para su instalación en la pared, no lo monte en el techo bajo ninguna circunstancia.
- Este aparato, empleando la misma red wifi, se puede manejar a través de otra red wifi o, mediante la red móvil 3G/4G o 5G, a través de su smartphone. Esto permite controlar el aparato sin necesidad de una supervisión directa. No obstante, asegúrese de que se respetan todas las medidas de seguridad especificadas en las instrucciones de uso, incluso cuando se utiliza el aparato a distancia.

Peligros para los niños y las personas con capacidades reducidas

- Este aparato puede ser utilizado por niños a partir de 8 años y por personas con capacidades físicas, sensoriales o mentales reducidas y/o con falta de experiencia y conocimientos si han recibido supervisión o instrucciones sobre el uso del aparato, si pueden utilizar el aparato de un modo seguro y si conocen los riesgos que entraña el uso del aparato. El aparato no es un juguete. No permita que los niños limpien y realicen tareas de mantenimiento si no se encuentran bajo supervisión.
- Los niños de entre 3 y 8 años sólo pueden encender/apagar el aparato si este ha sido colocado/instalado en la posición de funcionamiento prevista y comprenden los peligros asociados. Los niños de entre 3 y 8 años no deben enchufar, ajustar, limpiar o realizar tareas de mantenimiento en el aparato.
- ATENCIÓN: algunos componentes del aparato se calientan mucho durante su uso y pueden causar quemaduras. Tenga especial cuidado cuando haya niños y personas vulnerables cerca del aparato.
- Si el cable de alimentación está dañado, debe ser sustituido por el fabricante, el servicio técnico o una persona con cualificación similar para evitar peligros.
- No utilice el aparato en habitaciones pequeñas si hay personas dentro que no pueden salir de la habitación por sus propios medios. La superficie del calefactor puede alcanzar una temperatura superficial de hasta 95 °C.

Asegúrese de que el aparato y el cable de alimentación estén fuera del alcance de los niños y personas con discapacidad.

- Asegúrese de que el material de embalaje, como las bolsas de plástico, esté fuera del alcance de los niños para evitar riesgo de asfixia.

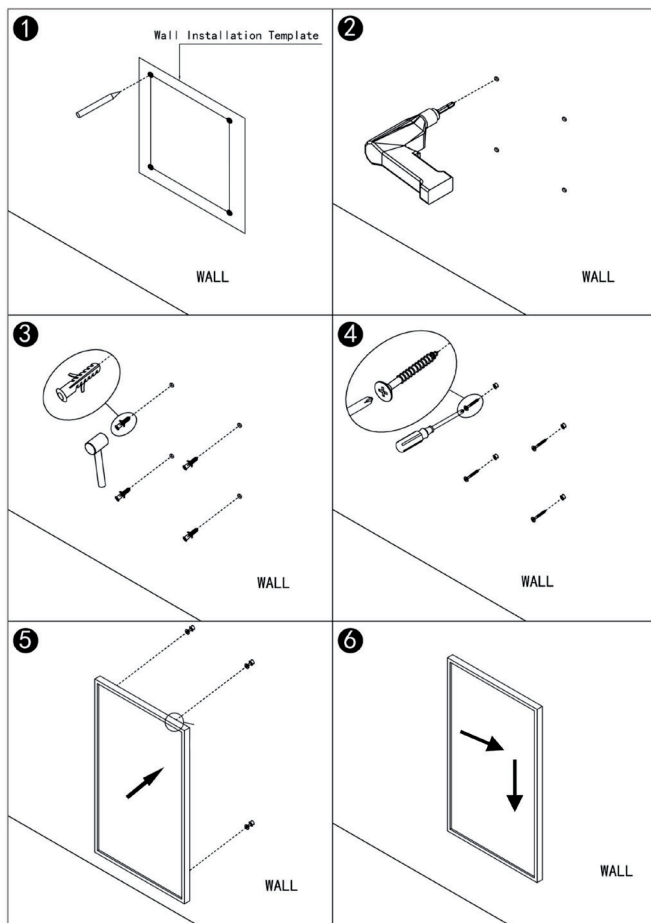
Indicaciones de seguridad eléctrica

- El aparato debe estar apagado y desconectado de la red eléctrica para su instalación, reparación o mantenimiento. Antes de la instalación, asegúrese de que no haya daños en el aparato.
- No utilice el aparato si este o su cable de alimentación presentan daños. Las reparaciones, el mantenimiento y cualquier modificación sólo pueden ser realizados por personal cualificado para ello.
- No intente en ningún caso reparar el aparato por su cuenta. El incumplimiento invalidará todos los derechos de garantía.
- No utilice nunca el aparato si se ha caído. Póngase en contacto con el fabricante para asegurarse de que no está dañado.
- Este aparato está diseñado para ser utilizado con 220 V - 240 V, 50 Hz AC. No utilice el aparato si su toma de corriente no cumple estos requisitos.
- El calefactor no debe estar situado directamente debajo de una toma de corriente.
- ADVERTENCIA: no utilice el aparato si la superficie de cristal está dañada.
- ADVERTENCIA: no utilice el aparato en habitaciones pequeñas si hay personas dentro que no pueden salir de la habitación por sus propios medios.

MONTAJE EN PARED

El kit incluido en el paquete está diseñado para el montaje vertical en una pared fija. Para el montaje en otras paredes, se necesitan elementos de fijación adecuados (no incluidos en el suministro). Asegúrese de que la pared sea segura para el montaje. Se recomienda encarecidamente que el panel sea instalado por un electricista cualificado o un instalador autorizado. El calefactor debe estar al menos a 20 cm de distancia de todos los objetos, paredes, etc.; la distancia al suelo debe ser de al menos 20 cm.

Tenga en cuenta que esta calefacción híbrida solo puede montarse en horizontal, no en vertical.



Paso 1: marque las posiciones de los orificios en la pared utilizando la plantilla suministrada.

Paso 2: perfora la pared con una broca de 8 mm.

Paso 3: introduzca los tacos en los orificios.

Paso 4: atornille los tornillos suministrados en los orificios.

Paso 5: levante el panel por encima de los tornillos.

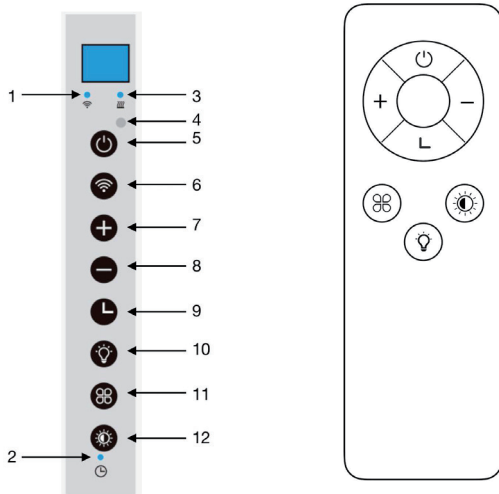
Paso 6: mueva el panel hacia la izquierda y hacia abajo hasta que quede encajado.

FUNCIONAMIENTO

Instrucciones generales sobre los elementos de control

La gama Mojave S cuenta con una unidad de control wifi integrada, lo que significa que no se necesita ningún termostato adicional para controlar el calefactor. En cuanto la estufa se conecta a la APP, el smartphone toma el control y se comunica con la unidad de control. Si no hay Internet en casa, la calefacción puede seguir funcionando a través del mando a distancia o del botón de la unidad de control. En cuanto el calefactor se conecte de nuevo al wifi, el smartphone vuelve a tomar el control.

Teclas de control



- | | | | |
|---|---------------------------------|----|--------------------------------|
| 1 | Indicador WiFi | 8 | - reducir |
| 2 | Pantalla del temporizador | 9 | Botón del temporizador |
| 3 | Visualización de la calefacción | 10 | Encender/apagar la iluminación |
| 4 | Receptor de control remoto | 11 | Selección de colores |
| 5 | Encender/apagar la calefacción | 12 | Ajustes de brillo |
| 6 | Botón wifi | | |
| 7 | + aumentar | | |

Restablecer el wifi

Encienda el calefactor y mantenga pulsado el botón WIFI durante 5 segundos hasta que el indicador wifi comience a parpadear y se restablezca la conexión wifi.

Activar/desactivar la función wifi

Encienda el calefactor y mantenga pulsado el botón TIMER durante unos 10 segundos para desactivar la función wifi del aparato. El símbolo del wifi deja de aparecer en la pantalla. Si mantiene pulsado de nuevo el botón TIMER durante 10 segundos, la función wifi se reactiva.

Ajuste de la temperatura

Encienda el calefactor y mantenga pulsado el botón + durante 5 segundos para acceder al ajuste de temperatura. Seleccione la temperatura con los botones - o +. El rango de calibración se sitúa entre -5 y +5 grados.

Funcionamiento manual

Puede controlar su sistema de calefacción e iluminación manualmente en cualquier momento mediante el mando a distancia o el botón de la unidad de control.

Para encender y apagar la calefacción, pulse el botón de encendido/apagado de la calefacción (5) en el mando a distancia. Para ajustar la temperatura ambiente deseada, pulse los botones + o -.

Para ajustar el temporizador de cuenta atrás de la calefacción, pulse el botón TIMER y ajuste el número con los botones + o -.

Para encender o apagar la iluminación, pulse el botón de encendido/apagado de la iluminación (10).

Para cambiar el color de la iluminación, pulse el botón de selección de color (11) del mando a distancia.

Para ajustar el brillo de la iluminación, pulse varias veces el botón de ajuste del brillo (12). Cada pulsación ajusta el brillo en un 20 %.

NOTA: cuando utilice el mando a distancia, asegúrese de apuntar al receptor del aparato.

CONTROL DEL APARATO A TRAVÉS DEL SMARTPHONE

Si conecta su aparato Klarstein a la red wifi de su casa, podrá manejarlo cómodamente a través de la aplicación «Klarstein». La aplicación no solo permite controlar el aparato a distancia a través del teléfono inteligente, sino que también da acceso a recetas y a más información.

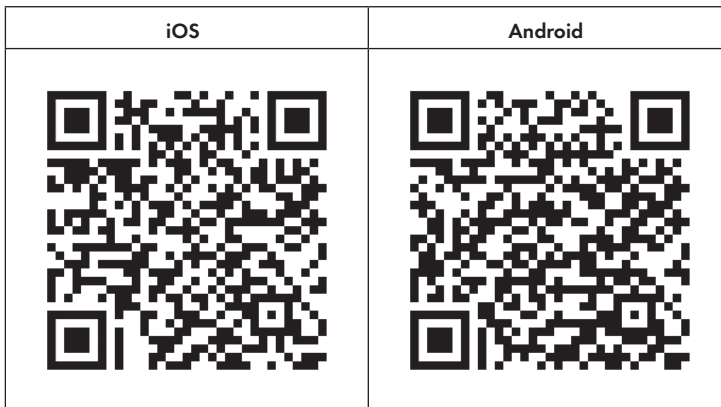
Siga los siguientes pasos para conectar su teléfono inteligente al aparato Klarstein:

- 1 En primer lugar, descargue la aplicación Klarstein escaneando el código QR con su teléfono inteligente (véase más abajo) o descárguela directamente desde la App Store o Google Play.
- 2 Asegúrese de que el teléfono inteligente está conectado a la misma red wifi a la que desea conectar el aparato Klarstein.
- 3 Abra la aplicación de Klarstein.
- 4 Inicie sesión con su cuenta. Si aún no tiene una cuenta, regístrese en la aplicación de Klarstein.
- 5 Siga las instrucciones de la aplicación.

Descarga de la aplicación

Utilice la función de escaneo del teléfono para escanear el código QR y guardar la aplicación en el móvil.

Nota: la primera vez que abra la aplicación, esta proporciona más instrucciones sobre el uso de la aplicación y ayuda sobre cómo conectarse al aparato.



Solución de problemas de conexión

Si el aparato de Klarstein no puede conectarse a la red wifi, compruebe lo siguiente:

- 1 El aparato no está enchufado. Asegúrese de que su dispositivo esté conectado a un enchufe.
- 2 El aparato no se encuentra en modo sincronización. Asegúrese de que el indicador de WiFi (LED) parpadea en el panel de control del dispositivo inteligente, tal y como se describe en las instrucciones "Restablecer la configuración de WiFi" de su dispositivo inteligente (las instrucciones en general se encuentran en el apartado "Conexión del dispositivo").
- 3 El punto de acceso WiFi no funciona en 2,4 GHz. Asegúrese de que su punto de acceso funcione en la banda de 2,4 GHz y que tenga su propio SSID en la banda de 2,4 GHz. Si no está seguro de la banda operativa de su punto de acceso, comuníquese con su proveedor de Internet.

Importante: tenga en cuenta que si su enrutador WiFi tiene una banda dual, es decir, si funciona tanto en la banda de 2,4 GHz como en la de 5 GHz, separe los SSID para cada banda y use el SSID de 2,4 GHz para conectarse.

- 4 Supervise los ajustes Firewall de su red WiFi. Es posible que la configuración del Firewall de su red WiFi no permita que la aplicación Klarstein configure los ajustes de WiFi en su dispositivo inteligente. Asegúrese de que no está usando ninguna red WiFi pública, como por ejemplo de aeropuertos, otros hogares, empresas, etc.
- 5 Los diferentes datos de inicio de sesión en el teléfono inteligente y en la aplicación le aseguran de que los datos de inicio de sesión WiFi de la aplicación de Klarstein coincidan con los que está conectado su teléfono inteligente.

Si ha seguido todos los pasos anteriores y su smartphone aún no puede conectarse a la aplicación, envíenos un correo electrónico para obtener ayuda: appsupport@go-bbg.com

MANTENIMIENTO

Limpieza

Desenchufe el aparato de la toma de corriente y deje que se enfríe totalmente antes de limpiarlo. No sumerja nunca el aparato en agua ni lo rocíe con ella. Limpie la carcasa del calefactor únicamente con un paño húmedo. Para los modelos de cristal, utilice un paño suave y un limpiacristales. No utilice nunca un paño húmedo y asegúrese de secar el aparato con un paño seco después de limpiarlo. No utilice materiales, soluciones o esponjas de limpieza agresivas, ya que podrían rayar la superficie del aparato y dañarlo de un modo irreversible. Antes de volver a poner el aparato en funcionamiento, debe estar completamente seco.

Utilización

Tenga en cuenta que el calefactor puede perder color con el uso frecuente. Esto se debe a la suciedad del aire y no indica un mal funcionamiento. Si observa ruidos, olores, daños visibles o temperaturas inusualmente altas, deje de utilizarlo y póngase en contacto con el fabricante o el servicio de atención al cliente.

Reparación

Las reparaciones sólo deben ser realizadas por una persona cualificada para ello.

FICHA TÉCNICA DEL PRODUCTO

Denominación del modelo	10039810, 10039811, 10039812, 10039813, 10039814, 10039815, 10039827					
Datos	Símbolo	Valor	Unidad	Datos	Unidad	
Potencia calorífica				Solo en calefactores eléctricos para habitaciones individuales: tipo de regulación del suministro de calor		
Potencia calorífica nominal	P _{nom}	0,5	kW	Regulación manual del suministro calorífico con termostato integrado	no	
Potencia calorífica mínima	P _{min.}	0,0	kW	Regulación manual del suministro calorífico con reacción de la temperatura ambiente y/o exterior	no	
Potencia calorífica continuada máxima	P _{máx.}	-	kW	Regulación electrónica del suministro calorífico con reacción de la temperatura ambiente y/o exterior	no	
Consumo de corriente auxiliar				Emisión de calor con soporte de ventilador	no	
Con potencia calorífica nominal	eI _{máx.}	0,5	kW	Tipo de potencia calorífica/controles de temperatura ambiente		
Con potencia calorífica mínima	eI _{min.}	0,0	kW	Potencia calorífica de nivel único, sin control de temperatura ambiente	no	
En modo de espera	eI _{SB}	0,001	kW	Dos o más niveles ajustables manualmente, sin control de temperatura ambiente	no	
				Controles de temperatura ambiente con termostato mecánico	sí	
				Con control de temperatura ambiente electrónico	no	
				Con control de temperatura ambiente electrónico y regulación horas del día	no	
				Con control de temperatura ambiente electrónico y regulación días semana	sí	
				Otras opciones de regulación		
				Controles de temperatura ambiente con detección de presencia	no	
				Controles de temperatura ambiente con detección de ventana abierta	no	
				Con opción de control remoto	sí	
				Con regulación adaptable del comienzo de la calefacción	no	
				Con limitación tiempo funcionamiento	no	
Con sensor de bola negra	no					
Datos de contacto		Chal-Tec GmbH, Wallstraße 16, 10179 Berlín, Alemania.				

FICHA TÉCNICA DEL PRODUCTO

Denominación del modelo	10039816, 10039817, 10039818, 10039819, 10039820, 10039821					
Datos	Sím-bolo	Valor	Unidad	Datos	Unidad	
Potencia calorífica				Solo en calefactores eléctricos para habitaciones individuales: tipo de regulación del suministro de calor		
Potencia calorífica nominal	P_{nom}	0,75	kW	Regulación manual del suministro calorífico con termostato integrado	no	
Potencia calorífica mínima	$P_{min.}$	0,0	kW	Regulación manual del suministro calorífico con reacción de la temperatura ambiente y/o exterior	no	
Potencia calorífica continuada máxima	$P_{máx.}$	-	kW	Regulación electrónica del suministro calorífico con reacción de la temperatura ambiente y/o exterior	no	
Consumo de corriente auxiliar				Emisión de calor con soporte de ventilador		
Con potencia calorífica nominal	$eI_{máx.}$	0,75	kW	Tipo de potencia calorífica/ controles de temperatura ambiente		
Con potencia calorífica mínima	$eI_{min.}$	0,0	kW	Potencia calorífica de nivel único, sin control de temperatura ambiente	no	
En modo de espera	eI_{SB}	0,001	kW	Dos o más niveles ajustables manualmente, sin control de temperatura ambiente	no	
				Controles de temperatura ambiente con termostato mecánico	sí	
				Con control de temperatura ambiente electrónico	no	
				Con control de temperatura ambiente electrónico y regulación horas del día	no	
				Con control de temperatura ambiente electrónico y regulación días semana	sí	
				Otras opciones de regulación		
				Controles de temperatura ambiente con detección de presencia	no	
				Controles de temperatura ambiente con detección de ventana abierta	no	
				Con opción de control remoto	sí	
				Con regulación adaptable del comienzo de la calefacción	no	
				Con limitación de tiempo funcionamiento	no	
				Con sensor de bola negra	no	
				Datos de contacto	Chal-Tec GmbH, Wallstraße 16, 10179 Berlín, Alemania.	

FICHA TÉCNICA DEL PRODUCTO

Denominación del modelo	10039822, 10039823, 10039824, 10039825, 10039826							
Datos	Símbolo	Valor	Unidad	Datos	Unidad			
Potencia calorífica				Solo en calefactores eléctricos para habitaciones individuales: tipo de regulación del suministro de calor				
Potencia calorífica nominal	P_{nom}	1	kW	Regulación manual del suministro calorífico con termostato integrado	no			
Potencia calorífica mínima	$P_{min.}$	0,0	kW	Regulación manual del suministro calorífico con reacción de la temperatura ambiente y/o exterior	no			
Potencia calorífica continuada máxima	$P_{máx.}$	-	kW	Regulación electrónica del suministro calorífico con reacción de la temperatura ambiente y/o exterior	no			
Consumo de corriente auxiliar				Emisión de calor con soporte de ventilador				
Con potencia calorífica nominal	$e_{máx.}$	1	kW	Tipo de potencia calorífica/controles de temperatura ambiente				
Con potencia calorífica mínima	$e_{min.}$	0,0	kW	Potencia calorífica de nivel único, sin control de temperatura ambiente	no			
En modo de espera	e_{SB}	0,001	kW	Dos o más niveles ajustables manualmente, sin control de temperatura ambiente	no			
				Controles de temperatura ambiente con termostato mecánico	sí			
				Con control de temperatura ambiente electrónico	no			
				Con control de temperatura ambiente electrónico y regulación horas del día	no			
				Con control de temperatura ambiente electrónico y regulación días semana	sí			
				Otras opciones de regulación				
				Controles de temperatura ambiente con detección de presencia	no			
				Controles de temperatura ambiente con detección de ventana abierta	no			
				Con opción de control remoto	sí			
				Con regulación adaptable del comienzo de la calefacción	no			
				Con limitación tiempo funcionamiento	no			
				Con sensor de bola negra	no			
Datos de contacto	Chal-Tec GmbH, Wallstraße 16, 10179 Berlín, Alemania.							

RETIRADA DEL APARATO



Si en su país existe una disposición legal relativa a la eliminación de aparatos eléctricos y electrónicos, este símbolo estampado en el producto o en el embalaje advierte que no debe eliminarse como residuo doméstico. En lugar de ello, debe depositarse en un punto de recogida de reciclaje de aparatos eléctricos y electrónicos. Una gestión adecuada de estos residuos previene consecuencias potencialmente negativas para el medio ambiente y la salud de las personas. Puede consultar más información sobre el reciclaje y la eliminación de este producto contactando con su administración local o con su servicio de recogida de residuos.

Este producto contiene baterías. Si en su país existe una disposición legal relativa a la eliminación de baterías, estas no deben eliminarse como residuo doméstico. Infórmese sobre la normativa vigente relacionada con la eliminación de baterías. Una gestión adecuada de estos residuos previene consecuencias potencialmente negativas para el medio ambiente y la salud de las personas.

DECLARACIÓN DE CONFORMIDAD

**Fabricante:**

Chal-Tec GmbH, Wallstraße 16, 10179 Berlín, Alemania.

Importador para Gran Bretaña:

Berlin Brands Group UK Ltd

PO Box 1145

Oxford, OX1 9UW

United Kingdom

Por la presente, Chal-Tec GmbH declara que el tipo de equipo radioeléctrico Mojave S es conforme con la Directiva 2014/53/UE. El texto completo de la declaración UE de conformidad está disponible en la dirección Internet siguiente: use.berlin/10039810

Gentile cliente,

La ringraziamo per l'acquisto del dispositivo. La preghiamo di leggere attentamente le seguenti istruzioni d'uso e di seguirle per prevenire eventuali guasti. Non ci assumiamo alcuna responsabilità per danni scaturiti da una mancata osservanza delle avvertenze di sicurezza e da un uso improprio del dispositivo. Scansionare il seguente codice QR per accedere al manuale d'uso più recente e ricevere informazioni sul prodotto.



INDICE

Dati tecnici	61
Avvertenze di sicurezza	62
Montaggio a parete	63
Utilizzo	65
Controllo del dispositivo con smartphone	67
Manutenzione	69
Smaltimento	73
Dichiarazione di conformità	73

DATI TECNICI

Numero articolo	10039810, 10039811, 10039812, 10039813, 10039814, 10039815
Alimentazione	220-240 V~ 50-60 Hz
Potenza	500 W
Dimensioni	60x60 cm

Numero articolo	10039816, 10039817, 10039818, 10039819, 10039820, 10039821
Alimentazione	220-240 V~ 50-60 Hz
Potenza	750 W
Dimensioni	60x85 cm

Numero articolo	10039822, 10039823, 10039824, 10039825, 10039826, 10039908
Alimentazione	220-240 V~ 50-60 Hz
Potenza	1000 W
Dimensioni	60x120 cm

AVVERTENZE DI SICUREZZA

Avvertenze di sicurezza specifiche del dispositivo

- Il riscaldatore funziona con una temperatura superficiale di 95 °C quando è montato sulla parete. Non toccare mai il dispositivo quando è acceso.
- Il contatto prolungato può causare lesioni o ustioni.
- Non coprire il riscaldatore in nessun caso. Coprire il dispositivo può causare un incendio.
- Questo riscaldatore ibrido è dotato di raggi infrarossi e convezione. In particolare, assicurarsi che i condotti di scarico e di aspirazione non siano bloccati da alcun oggetto.
- Non utilizzare il dispositivo per asciugare capi di stoffa e tessuto. Non mettere oggetti sopra o contro il dispositivo.
- Mantenere una distanza minima di 40 cm dalla parte anteriore e di 20 cm da altri oggetti, dalle pareti e dal pavimento. In caso contrario, potrebbe verificarsi un accumulo di calore dietro il dispositivo e la garanzia perde validità.
- Questo dispositivo è progettato per l'installazione a parete, non montarlo assolutamente sul soffitto.
- Questo dispositivo può essere utilizzato dal proprio smartphone, sullo stesso WiFi, tramite un altro WiFi o tramite rete mobile 3G/4G o 5G. Questo permette di controllare il dispositivo senza monitoraggio diretto. Assicurarsi comunque che tutte le misure di sicurezza specificate nel manuale d'uso siano rispettate anche quando si utilizza il dispositivo a distanza.

Pericoli per bambini e persone con capacità ridotte

- Questo dispositivo può essere utilizzato da bambini a partire da 8 anni e da persone con capacità fisiche, sensoriali e mentali ridotte o con mancanza di esperienza e conoscenze, a condizione che siano tenuti sotto stretto controllo o siano stati istruiti sulle modalità di uso sicuro del dispositivo e che comprendano i rischi associati all'utilizzo. Il dispositivo non è un giocattolo. Pulizia e manutenzione non possono essere realizzate da bambini senza la dovuta supervisione.
- I bambini tra 3 e 8 anni possono accendere e spegnere il dispositivo solo se è stato posizionato/installato nel luogo di funzionamento previsto e se hanno compreso i pericoli connessi. I bambini tra 3 e 8 anni non devono collegare, regolare, pulire o eseguire manutenzione sul dispositivo.
- **ATTENZIONE** - alcuni componenti del dispositivo diventano molto caldi durante l'uso e possono causare ustioni. Fare particolare attenzione quando bambini e persone vulnerabili si trovano vicino al dispositivo.
- Se il cavo d'alimentazione è danneggiato, deve essere sostituito dal produttore, dal servizio di assistenza ai clienti o da personale con qualifica equivalente per evitare rischi.
- Non usare il dispositivo in stanze piccole se ci sono persone all'interno che non possono lasciare la stanza autonomamente. La superficie del riscaldatore può raggiungere una temperatura fino a 95 °C. Assicurarsi che il dispositivo e

cavo di alimentazione siano fuori dalla portata dei bambini e di persone con disabilità.

- Assicurarsi che il materiale di imballaggio, come i sacchetti di plastica, sia fuori dalla portata dei bambini per evitare il rischio di soffocamento.

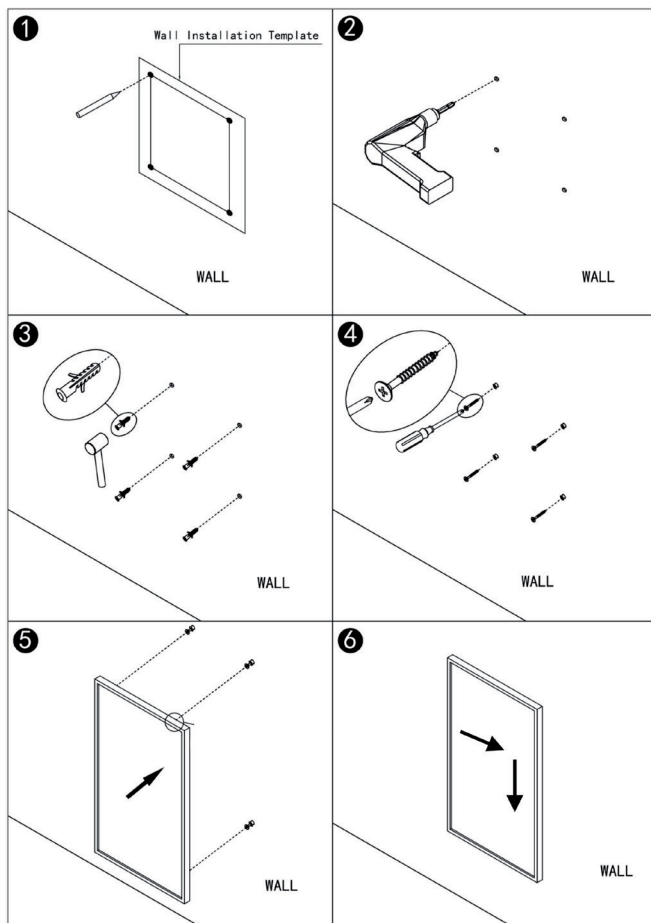
Norme di sicurezza elettrica

- Il dispositivo deve essere spento e scollegato dall'alimentazione per l'installazione, la riparazione o la manutenzione. Prima dell'installazione assicurarsi che non ci siano danni al dispositivo.
- Non procedere assolutamente all'utilizzo, se cavo di alimentazione o dispositivo stesso presentano danni. Riparazioni, manutenzione ed eventuali modifiche possono essere effettuate solo da personale qualificato.
- Non cercare in nessun caso di riparare il dispositivo autonomamente. L'inosservanza di questa norma farà decadere tutti i diritti di garanzia.
- Non usare il dispositivo se è stato fatto cadere. Contattare il produttore per assicurarsi che non sia danneggiato.
- Questo dispositivo è progettato per l'uso con 220 V - 240 V, 50 Hz AC. Non utilizzarlo se la presa di corrente non soddisfa questi requisiti.
- Il riscaldatore non deve essere posizionato direttamente sotto una presa di corrente.
- **ATTENZIONE:** non utilizzare il dispositivo se la superficie di vetro è danneggiata.
- **ATTENZIONE:** non usare il dispositivo in stanze piccole se ci sono persone all'interno che non possono lasciare la stanza autonomamente, a meno che non sia garantita una supervisione costante.

MONTAGGIO A PARETE

Il kit incluso nella confezione è progettato per il montaggio verticale su una parete resistente. Per il montaggio su altre pareti, sono necessari elementi di fissaggio adeguati (non inclusi nella fornitura). Si prega di assicurarsi che la parete sia sicura per il montaggio. Si raccomanda vivamente di far installare il pannello da un elettricista qualificato o da un installatore autorizzato. Il riscaldatore deve essere ad almeno 20 cm di distanza da tutti gli oggetti, pareti, ecc.; la distanza dal pavimento deve essere di almeno 20 cm.

Tenere presente che questo riscaldatore ibrido può essere montato solo in orizzontale, non in verticale.



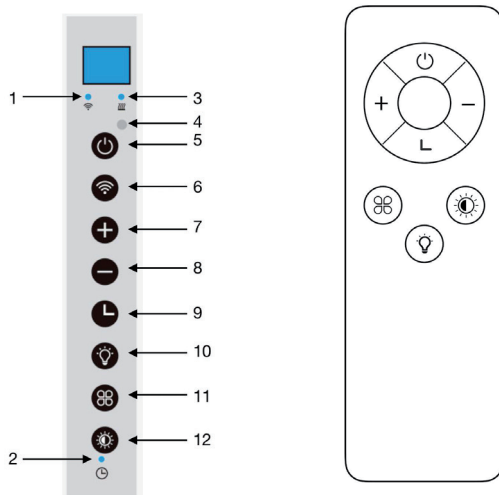
- 1° passaggio: segnare le posizioni dei fori sul muro usando la sagoma fornita.
 2° passaggio: praticare dei fori nel muro con una punta da 8 mm.
 3° passaggio: inserire i tasselli nei fori.
 4° passaggio: avvitare nei fori le viti incluse nella consegna.
 5° passaggio: sollevare il pannello sulle viti.
 6° passaggio: spostare il pannello verso sinistra e verso il basso fino a quando è fissato saldamente.

UTILIZZO

Istruzioni generali sugli elementi di controllo

La serie Mojave-S ha un'unità di controllo WiFi integrata e non è quindi necessario un termostato aggiuntivo per controllare la stufa. Non appena il riscaldatore è collegato all'APP, lo smartphone assume la gestione e comunica con l'unità di controllo. Se a casa non funziona Internet, il riscaldamento può ancora essere gestito tramite il telecomando o il tasto sull'unità di controllo. Non appena il riscaldatore è di nuovo collegato al WiFi, lo smartphone riprende il controllo.

Elementi di controllo



- | | | | |
|---|-------------------------------|----|------------------------------|
| 1 | Indicazione WiFi | 8 | -: diminuire |
| 2 | Display del timer | 9 | Tasto timer |
| 3 | Indicazione del riscaldamento | 10 | Illuminazione on/off |
| 4 | Ricevitore del telecomando | 11 | Selezione del colore |
| 5 | Riscaldamento on/off | 12 | Regolazione della luminosità |
| 6 | Tasto WiFi | | |
| 7 | +: aumentare | | |

Resettare il WiFi

Accendere il riscaldatore e tenere premuto il tasto WiFi per 5 secondi finché l'indicazione WiFi non inizia a lampeggiare e la connessione WiFi viene ripristinata.

Attivare/disattivare la funzione WiFi

Accendere il riscaldatore e tenere premuto il pulsante TIMER per circa 10 secondi per disattivare la funzione WiFi del dispositivo. L'icona del WiFi scompare dallo schermo. Se si tiene premuto nuovamente il tasto TIMER per 10 secondi, la funzione WiFi viene riattivata.

Regolazione della temperatura

Accendere il riscaldatore e tenere premuto il tasto + per 5 secondi per accedere alla regolazione della temperatura. Regolare la temperatura premendo i tasti - o +. L'intervallo di calibrazione è compreso tra -5 e +5 gradi.

Utilizzo manuale

È possibile controllare manualmente l'impianto di riscaldamento e illuminazione in qualsiasi momento utilizzando il telecomando o il tasto sull'unità di controllo.

Per accendere e spegnere il riscaldamento, premere il tasto Riscaldamento on/off (5) sul telecomando. Premere + o - per impostare la temperatura desiderata.

Per impostare il timer del conto alla rovescia per il riscaldamento, premere il tasto TIMER e impostare il numero con + o -.

Per accendere/spegnere l'illuminazione, premere il tasto Illuminazione on/off (10).

Per cambiare il colore dell'illuminazione, premere il tasto Selezione del colore (11) sul telecomando.

Per regolare l'intensità dell'illuminazione, premere più volte il tasto Regolazione della luminosità (12). Ogni volta che si preme il tasto, si regola la luminosità del 20%.

NOTA: quando si usa il telecomando, assicurarsi che sia puntato sul ricevitore del dispositivo.

CONTROLLO DEL DISPOSITIVO CON SMARTPHONE

Se si collega il dispositivo Klarstein con la rete WiFi di casa, è possibile utilizzarlo comodamente con l'apposita app di Klarstein. La app non permette solo di controllare il dispositivo a distanza con lo smartphone, ma offre anche accesso a utili informazioni.

Procedere in questo modo per collegare lo smartphone al dispositivo Klarstein:

- 1 Scaricare la app di Klarstein scansionando il codice QR (v. sotto) con lo smartphone o scaricandola direttamente dall'App Store o da Google Play.
- 2 Assicurarsi che lo smartphone sia collegato alla stessa rete WiFi con cui si desidera connettere il dispositivo Klarstein.
- 3 Aprire la app di Klarstein.
- 4 Accedere con il proprio account. Se ancora non si dispone di un account, effettuare la registrazione nella app di Klarstein.
- 5 Seguire le istruzioni della app.

Download della app

Utilizzare la funzione di scansione dello smartphone per scansionare il codice QR e salvare la app sullo smartphone.

Nota: ulteriori informazioni sull'utilizzo della app e supporto per stabilire la connessione con il dispositivo vengono fornite dalla app non appena la si apre per la prima volta.



Correzione degli errori in caso di problemi di connessione

Se non è possibile trovare il dispositivo Klarstein nella rete WiFi, controllare i seguenti punti:

- 1 La spina non è collegata. Assicurarsi che il dispositivo sia collegato a una presa elettrica.
- 2 Il dispositivo non si trova in modalità di accoppiamento. Assicurarsi che l'indicazione WiFi (LED) sul pannello di controllo del dispositivo smart lampeggi come descritto alla voce "Resettare le impostazioni WiFi" del dispositivo smart in questione (indicazioni a riguardo possono essere normalmente trovate alla voce "Connessione dei dispositivi").
- 3 Il punto di accesso WiFi non opera sulla banda da 2,4 GHz. Assicurarsi che il punto di accesso utilizzato operi sulla banda da 2,4 GHz e che sia disponibile un SSID personale sulla banda da 2,4 GHz. Se non si è sicuri del tipo di banda del punto di accesso, rivolgersi al fornitore di Internet.

Importante: tenere presente che se il router WiFi è dotato di dualband e opera dunque sia sulla banda da 2,4 GHz che su quella da 5 GHz, è necessario dividere gli SSID per ogni banda e utilizzare l'SSID della banda da 2,4 GHz per il collegamento.

- 4 Controllare le impostazioni del firewall della rete WiFi. L'impostazione del firewall della rete WiFi potrebbe non permettere alla app Klarstein di configurare le impostazioni WiFi sul dispositivo smart. Assicurarsi di non utilizzare reti WiFi pubbliche, come ad es. presso aeroporti, hotel, aziende, ecc.
- 5 Diversi dati di registrazione su smartphone e app. Assicurarsi che i dati di registrazione WiFi inseriti nella app Klarstein corrispondano a quelli con cui è collegato lo smartphone.

Se sono stati rispettati i punti citati in precedenza e lo smartphone continua a non connettersi alla app, si prega di inviare un'email al seguente indirizzo per ricevere supporto: appsupport@go-bbg.com

MANUTENZIONE

Pulizia

Prima della pulizia, staccare la spina e lasciar raffreddare completamente il dispositivo. Non immergere mai il dispositivo in acqua e non spruzzarvene sopra. Pulire il riscaldatore con un panno umido. Per i modelli in vetro, usare un panno morbido e un detergente per vetri. Non usare mai un panno bagnato e assicurarsi che il dispositivo venga asciugato con un panno asciutto dopo la pulizia. Non utilizzare materiali aggressivi, soluzioni o spugne detergenti, poiché potrebbero graffiare la superficie del dispositivo e danneggiarlo irreparabilmente. Prima che il dispositivo possa essere rimesso in funzione, deve essere completamente asciutto.

Utilizzo

Tenere presente che il riscaldatore può perdere colore con un uso frequente. Ciò è dovuto all'inquinamento dell'aria e non indica un malfunzionamento. Se si notano rumori, odori, danni visibili o temperature insolitamente alte, interrompere l'uso e contattare il produttore o il servizio clienti.

Riparazione

Eventuali riparazioni devono essere realizzate solo da personale qualificato.

SCHEDA INFORMATIVA DEL PRODOTTO

Contrassegno/i del modello	10039810, 10039811, 10039812, 10039813, 10039814, 10039815, 10039827					
Indicazione	Simbolo	Valore	Unità	Indicazione	Unità	
Potenza termica				Solo per dispositivi elettrici di accumulo di calore per locali singoli: tipo di regolazione dell'afflusso di calore		
Potenza termica nominale	P_{nom}	0,5	kW	Controllo manuale dell'apporto termico con termostato integrato	no	
Potenza termica minima	P_{min}	0,0	kW	Controllo manuale dell'apporto termico con riscontro della temperatura ambiente e/o esterna	no	
Potenza termica massima continua	P_{max}	-	kW	Controllo elettronico dell'apporto termico con riscontro della temperatura ambiente e/o esterna	no	
Consumo di elettricità ausiliaria				Rilascio termico con supporto del ventilatore	no	
Per la potenza termica nominale	$e_{l_{max}}$	0,5	kW	Tipo di potenza termica/controllo della temperatura ambiente		
Per la potenza termica minima	$e_{l_{min}}$	0,0	kW	Potenza termica di un solo livello, senza controllo della temperatura ambiente	no	
In modalità stand-by	$e_{l_{sb}}$	0,001	kW	Due o più livelli impostabili manualmente, senza controllo della temperatura ambiente	no	
				Controllo della temperatura ambiente con termostato meccanico	si	
				Con controllo elettronico della temperatura ambiente	no	
				Con controllo elettronico della temperatura ambiente e timer giornaliero	no	
				Con controllo elettronico della temperatura ambiente e timer settimanale	si	
				Altre opzioni di controllo		
				Controllo della temperatura ambiente con rilevamento di presenza	no	
				Controllo della temperatura ambiente con rilevamento di finestre aperte	no	
				Con opzione telecomando	si	
				Con controllo di avvio adattivo	no	
				Con limitazione del tempo di funzionamento	no	
Con sensore a sfera nera	no					
Contatti	Chal-Tec GmbH, Wallstraße 16, 10179, Berlino, Germania					

SCHEDA INFORMATIVA DEL PRODOTTO

Contrassegno/i del modello	10039816, 10039817, 10039818, 10039819, 10039820, 10039821						
Indicazione	Simbolo	Valore	Unità	Indicazione	Unità		
Potenza termica				Solo per dispositivi elettrici di accumulo di calore per locali singoli: tipo di regolazione dell'afflusso di calore			
Potenza termica nominale	P_{nom}	0,75	kW	Controllo manuale dell'apporto termico con termostato integrato	no		
Potenza termica minima	P_{min}	0,0	kW	Controllo manuale dell'apporto termico con riscontro della temperatura ambiente e/o esterna	no		
Potenza termica massima continua	P_{max}	-	kW	Controllo elettronico dell'apporto termico con riscontro della temperatura ambiente e/o esterna	no		
Consumo di elettricità ausiliaria				Rilascio termico con supporto del ventilatore	no		
Per la potenza termica nominale	$e_{l_{max}}$	0,75	kW	Tipo di potenza termica/controllo della temperatura ambiente			
Per la potenza termica minima	$e_{l_{min}}$	0,0	kW	Potenza termica di un solo livello, senza controllo della temperatura ambiente	no		
In modalità stand-by	$e_{l_{sb}}$	0,001	kW	Due o più livelli impostabili manualmente, senza controllo della temperatura ambiente	no		
				Controllo della temperatura ambiente con termostato meccanico	sì		
				Con controllo elettronico della temperatura ambiente	no		
				Con controllo elettronico della temperatura ambiente e timer giornaliero	no		
				Con controllo elettronico della temperatura ambiente e timer settimanale	sì		
				Altre opzioni di controllo			
				Controllo della temperatura ambiente con rilevamento di presenza	no		
				Controllo della temperatura ambiente con rilevamento di finestre aperte	no		
				Con opzione telecomando	sì		
				Con controllo di avvio adattivo	no		
				Con limitazione del tempo di funzionamento	no		
Con sensore a sfera nera	no						
Contatti	Chal-Tec GmbH, Wallstraße 16, 10179, Berlino, Germania				71		

SCHEMA INFORMATIVA DEL PRODOTTO

Contrassegno/i del modello		10039822, 10039823, 10039824, 10039825, 10039826							
Indicazione		Simbolo	Valore	Unità	Indicazione	Unità			
Potenza termica				Solo per dispositivi elettrici di accumulo di calore per locali singoli: tipo di regolazione dell'afflusso di calore					
Potenza termica nominale	P_{nom}	1	kW	Controllo manuale dell'apporto termico con termostato integrato		no			
Potenza termica minima	P_{min}	0,0	kW	Controllo manuale dell'apporto termico con riscontro della temperatura ambiente e/o esterna		no			
Potenza termica massima continua	P_{max}	-	kW	Controllo elettronico dell'apporto termico con riscontro della temperatura ambiente e/o esterna		no			
Consumo di elettricità ausiliaria				Rilascio termico con supporto del ventilatore		no			
Per la potenza termica nominale	$e_{l_{max}}$	1	kW	Tipo di potenza termica/controllo della temperatura ambiente					
Per la potenza termica minima	$e_{l_{min}}$	0,0	kW	Potenza termica di un solo livello, senza controllo della temperatura ambiente		no			
In modalità stand-by	$e_{l_{sb}}$	0,001	kW	Due o più livelli impostabili manualmente, senza controllo della temperatura ambiente		no			
				Controllo della temperatura ambiente con termostato meccanico		si			
				Con controllo elettronico della temperatura ambiente		no			
				Con controllo elettronico della temperatura ambiente e timer giornaliero		no			
				Con controllo elettronico della temperatura ambiente e timer settimanale		si			
				Altre opzioni di controllo					
				Controllo della temperatura ambiente con rilevamento di presenza		no			
				Controllo della temperatura ambiente con rilevamento di finestre aperte		no			
				Con opzione telecomando		si			
				Con controllo di avvio adattivo		no			
				Con limitazione del tempo di funzionamento		no			
Con sensore a sfera nera		no							
Contatti		Chal-Tec GmbH, Wallstraße 16, 10179, Berlino, Germania							

SMALTIMENTO



Se nel proprio paese si applicano le regolamentazioni inerenti lo smaltimento di dispositivi elettrici ed elettronici, questo simbolo sul prodotto o sulla confezione segnala che questi prodotti non possono essere smaltiti con i rifiuti normali e devono essere portati a un punto di raccolta di dispositivi elettrici ed elettronici. Grazie al corretto smaltimento dei vecchi dispositivi si tutela il pianeta e la salute delle persone da possibili conseguenze negative. Informazioni riguardanti il riciclo e lo smaltimento di questi prodotti si ottengono presso l'amministrazione locale oppure il servizio di gestione dei rifiuti domestici.

Il prodotto contiene batterie. Se nel proprio paese si applicano le regolamentazioni inerenti lo smaltimento di batterie, non possono essere smaltite con i normali rifiuti domestici. Preghiamo di informarvi sulle regolamentazioni vigenti sullo smaltimento delle batterie. Grazie al corretto smaltimento dei vecchi dispositivi si tutela l'ambiente e la salute delle persone da conseguenze negative.

DICHIARAZIONE DI CONFORMITÀ

**Produttore:**

Chal-Tec GmbH, Wallstraße 16, 10179 Berlino, Germania.

Importatore per la Gran Bretagna:

Berlin Brands Group UK Ltd
PO Box 1145
Oxford, OX1 9UW
United Kingdom

Il fabbricante, Chal-Tec GmbH, dichiara che il tipo di apparecchiatura radio Mojave S è conforme alla direttiva 2014/53/UE. Il testo completo della dichiarazione di conformità UE è disponibile al seguente indirizzo Internet: use.berlin/10039810



KLARSTEIN